



Tilastotietoja Etelä-Savon ruokasektorista

Riitta Kaipainen, Taina Harmoinen ja Pirjo Kivijärvi

Uudistuva ja kasvava Etelä-Savon ruoka-ala - URAKKA -hanke

12.12.2022



Sisällysluettelo

Kuvaketta klikkaamalla pääset siirtymään haluamaasi osioon.



Tilastojen yleiskuvaus

Tilastoon tulevat yritystoimipaikat, jotka ovat toimineet yli puoli vuotta ja jotka ovat työllistäneet enemmän kuin puoli henkilöä tai joiden liikevaihto on ylittänyt vuosittain määritellyn tilastorajan (11 968 euroa vuonna 2020).

Maatalouden, metsä- ja kalatalouden (TOL A) maataloista ovat mukana tilat, joiden maataloustulos on tilastovuonna ylittänyt liikevaihdon tilastorajan.

Henkilöstömäärä sisältää sekä palkansaajien että yrittäjien työpanoksen. Henkilöstö on muunnettu kokovuosityöllisiksi siten, että esimerkiksi puolipäiväinen työntekijä vastaa puolta henkilöä ja kaksi puolivuotista työntekijää vastaa yhtä kokovuosityöllistä. Yritys- ja toimipaikkarekisterin tiedusteluihin sisällyttämättömien yritysten henkilöstö on estimoitu palkkojen perusteella.





Ruokasektorin yritykset



Kuva: Taina Harmoinen

Etelä-Savon ruokasektori lukuina v. 2020

Toimiala	Toimipaikat		Henkilöstö		Liikevaihto	
	kpl	%	htv	%	1 000 eur	%
Kasvinviljely ja kotieläintalous, riistatalous	1 631	71,5	2 139	41,8	151 636	15,1
Luonnontuotteiden keruu	4	0,2	2	0,0	76	0,0
Kalastus ja vesiviljely	35	1,5	29	0,6	3 183	0,3
Elintarvikkeiden valmistus	56	2,5	509	10,0	119 214	11,9
Juomien valmistus	14	0,6	43	0,8	6 406	0,6
Elintarvikkeiden ja juomien tukkukauppa	21	0,9	53	1,0	115 533	11,5
Elintarvikkeiden ja juomien vähittäiskauppa	180	7,9	1 343	26,3	516 023	51,3
Ravitsemistoiminta	341	14,9	995	19,5	93 115	9,3
Yhteensä	2 282	100	5 113	100	1 005 186	100

Lähde: Tilastokeskus, Yritystilastot 2020, Maa- ja metsätalousyrittäjien taloustilasto 2020

Etelä-Savon ruokasektorin toimipaikkojen lukumäärä v. 2016-2020

Toimiala	2016		2017		2018		2019		2020	
	kpl	%	kpl	%	kpl	%	kpl	%	kpl	%
Kasvinviljely ja kotieläintalous, riistatalous	2 161	75,6	2 073	74,3	2 020	74,6	1 790	72,9	1 631	71,5
Luonnontuotteiden keruu	2	0,1	4	0,1	7	0,3	5	0,2	4	0,2
Kalastus ja vesiviljely	32	1,1	37	1,3	41	1,5	34	1,4	35	1,5
Elintarvikkeiden valmistus	70	2,4	66	2,4	64	2,4	58	2,4	56	2,5
Juomien valmistus	9	0,3	11	0,4	11	0,4	10	0,4	14	0,6
Elintarvikkeiden ja juomien tukkukauppa	19	0,7	18	0,6	20	0,7	24	1,0	21	0,9
Elintarvikkeiden ja juomien vähittäiskauppa	205	7,2	208	7,5	192	7,1	181	7,4	180	7,9
Ravitsemistoiminta	360	12,6	374	13,4	352	13,0	353	14,4	341	14,9
Yhteensä	2 858	100	2 791	100	2 707	100,0	2 455	100	2 282	100

Lähde: Tilastokeskus, Yritystilastot 2016-2020



Etelä-Savon ruokasektorin henkilöstön määrä v. 2016-2020

Toimiala	2016		2017		2018		2019		2020	
	htv	%	htv	%	htv	%	htv	%	htv	%
Kasvinviljely ja kotieläintalous, riistatalous	2 243	42,0	1 962	39,8	1 934	37,5	2 283	41,3	2 139	41,8
Luonnontuotteiden keruu	1	0,0	4	0,1	3	0,1	2	0,0
Kalastus ja vesiviljely	25	0,5	34	0,7	40	0,8	23	0,4	29	0,6
Elintarvikkeiden valmistus	632	11,8	601	12,2	615	11,9	600	10,8	509	10,0
Juomien valmistus	24	0,4	29	0,6	36	0,7	37	0,7	43	0,8
Elintarvikkeiden ja juomien tukkukauppa	62	1,2	64	1,3	75	1,5	77	1,4	53	1,0
Elintarvikkeiden ja juomien vähittäiskauppa	1 160	21,7	1 099	22,3	1 310	25,4	1 358	24,6	1 343	26,3
Ravitsemistoiminta	1 196	22,4	1 142	23,2	1 138	22,1	1 150	20,8	955	19,5
Yhteensä	5 342	100	4 932	100	5 152	100	5 531	100	5 113	100

... Salassapitosäännön alainen tieto; alle kolme toimipaikkaa sisältävistä luokista näytetään vain toimipaikkojen lukumäärä.

Lähde: Tilastokeskus, Yritystilastot 2016-2020

Etelä-Savon ruokasektorin liikevaihto (1 000 eur) v. 2016-2020

Toimiala	2016		2017		2018		2019		2020	
	liikevaihto	%	liikevaihto	%	liikevaihto	%	liikevaihto	%	liikevaihto	%
Kasvinviljely ja kotieläintalous, riistatalous	167 750	18,6	160 700	17,3	158 640	15,9	159 742	15,9	151 636	15,1
Luonnontuotteiden keruu	...	0,0	581	0,1	540	0,1	687	0,1	76	0,0
Kalastus ja vesiviljely	3 372	0,4	3 807	0,4	3 513	0,4	3 282	0,3	3 183	0,3
Elintarvikkeiden valmistus	137 484	15,2	136 973	14,7	134 663	13,5	128 055	12,8	119 214	11,9
Juomien valmistus	3 368	0,4	3 821	0,4	4 731	0,5	4 974	0,5	6 406	0,6
Elintarvikkeiden ja juomien tukkukauppa	69 611	7,7	84 446	9,1	91 489	9,2	94 942	9,5	115 533	11,5
Elintarvikkeiden ja juomien vähittäiskauppa	404 505	44,9	425 780	45,8	490 941	49,3	493 993	49,3	516 023	51,3
Ravitsemistoiminta	115 637	12,8	113 924	12,2	110 807	11,1	116 375	11,6	93 115	9,3
Yhteensä	901 727	100	930 032	100	995 324	100	1 002 050	100	1 005 186	100

Salassapitosäännön alainen tieto; alle kolme toimipaikkaa sisältävistä luokista näytetään vain toimipaikkojen lukumäärä.

Lähde: Tilastokeskus, Yritystilastot 2016-2020, Maa- ja metsätalousyritysten taloustilastot 2016-2020

Etelä-Savon kaikkien yritysten ja ruokasektorin toimipaikkojen lukumäärä, henkilöstö ja liikevaihto v. 2020

	Toimipaikat, kpl	Henkilöstö, htv	Liikevaihto, 1 000 €
Etelä-Savon kaikkien yritysten toimipaikat	12 005	29 527	5 774 291
Etelä-Savon ruokasektorin toimipaikat	2 282	5 113	1 005 186
Etelä-Savon ruokasektorin osuus, %	19,0	17,3	17,4

Lähde: Tilastokeskus, Yritystilastot 2020, Maa- ja metsätalousyritysten taloustilasto 2020



Etelä-Savon kaikkien yritysten ja ruokasektorin toimipaikkojen lukumäärä v. 2016-2020

	2016	2017	2018	2019	2020
Etelä-Savon yritysten toimipaikat, kpl	12 893	13 138	12 723	12 191	12 005
Etelä-Savon ruokasektorin toimipaikat, kpl	2 858	2 791	2 707	2 455	2 282
Etelä-Savon ruokasektorin osuus, %	22,2	21,2	21,3	20,1	19,0

Lähde: Tilastokeskus, Yritystilastot 2016-2020

Etelä-Savon kaikkien yritysten ja ruokasektorin henkilöstö v. 2016-2020

	2016	2017	2018	2019	2020
Etelä-Savon yritysten henkilöstö, htv	30 545	29 865	29 841	30 026	29 527
Etelä-Savon ruokasektorin henkilöstö, htv	5 342	4 932	5 152	5 531	5 113
Etelä-Savon ruokasektorin osuus, %	17,5	16,5	17,3	18,4	17,3

Lähde: Tilastokeskus, Yritystilastot 2016-2020

Etelä-Savon kaikkien yritysten ja ruokasektorin liikevaihto v. 2016-2020

	2016	2017	2018	2019	2020
Etelä-Savon yritysten liikevaihto, 1 000 eur	5 414 301	5 520 279	5 726 867	5 784 635	5 774 291
Etelä-Savon ruokasektorin liikevaihto, 1 000 eur	901 727	930 032	995 324	1 002 050	1 005 186
Etelä-Savon ruokasektorin osuus, %	16,7	16,8	17,4	17,3	17,4

Lähde: Tilastokeskus, Yritystilastot 2016-2020, Maa- ja metsätalousyritysten taloustilastot 2016-2020

Kalastus- ja kalanviljely-yritysten toimipaikkojen lukumäärä, henkilöstö ja liikevaihto Etelä-Savossa v. 2020

	Toimipaikat, kpl	Henkilöstö, htv	Liikevaihto, 1 000 eur
Kalastus	21	11	1 232
Kalanviljely	14	18	1 951
Yhteensä	35	29	3 183

Lähde: Tilastokeskus. Yritystilastot 2020



Kalastus- ja kalanviljely-yritysten toimipaikkojen lukumäärä, henkilöstö ja liikevaihto Etelä-Savossa v. 2016-2020

Toimipaikat, kpl	2016	2017	2018	2019	2020
Kalastus	23	28	32	26	21
Kalanviljely	9	9	9	8	14
Yhteensä	32	37	41	34	35
Henkilöstö, htv	2016	2017	2018	2019	2020
Kalastus	9	13	22	8	11
Kalanviljely	17	21	18	15	18
Yhteensä	25	34	40	23	29
Liikevaihto, 1 000 eur	2016	2017	2018	2019	2020
Kalastus	1 389	1 531	1 456	1 123	1 232
Kalanviljely	1 983	2 276	2 057	2 159	1 951
Yhteensä	3 372	3 807	3 513	3 282	3 183

Lähde: Tilastokeskus. Yritystilastot 2016-2020

Elintarvikkeita valmistavien yritysten toimipaikkojen lukumäärä, henkilöstö ja liikevaihto Etelä-Savossa v. 2020

	Toimipaikat, kpl	Henkilöstö, htv	Liikevaihto, 1 000 eur
Teurastus, lihan säilyvyyskäsittely ja lihatuotteiden valmistus	9	201	62 602
Kalan, äyriäisten ja nilviäisten jalostus ja säilöntä	9	36	5 469
Hedelmien ja kasvien jalostus ja säilöntä	3
Kasvi- ja eläinöljyjen ja -rasvojen valmistus	0	0	0
Maitotaloustuotteiden valmistus	1
Mylly- ja tärkkelystuotteiden valmistus	2
Leipomotuotteiden, makaronien yms. valmistus	26	179	27 094
Muiden elintarvikkeiden valmistus	6	27	12 767
Eläinten ruokien valmistus	0	0	0
Yhteensä	56	509	119 214

... Salassapitosäännön alainen tieto; alle kolme toimipaikkaa sisältävistä luokista näytetään vain toimipaikkojen lukumäärä.

Muiden elintarvikkeiden valmistus: tähän kuuluu muualle luokittelemattomien elintarvikkeiden, kuten sokerin, makeisten, kahvin, teen, mausteiden ja maustekastikkeiden sekä tuore-elintarvikkeiden ja erikoisruokien sekä valmisaterioiden ja -ruokien valmistus.

Lähde: Tilastokeskus. Yritystilastot 2020



Elintarvikkeita valmistavien yritysten toimipaikkojen lukumäärä, henkilöstö ja liikevaihto Etelä-Savossa v. 2016-2020

Toimipaikat, kpl	2016	2017	2018	2019	2020
Teurastus, lihan säilyvyyskäsittely ja lihatuotteiden valmistus	12	11	10	9	9
Kalan, äyriäisten ja nilviäisten jalostus ja säilöntä	13	12	11	10	9
Hedelmien ja kasvien jalostus ja säilöntä	4	4	5	3	3
Kasvi- ja eläinöljyjen ja -rasvojen valmistus	0	1	0	0	0
Maitotaloustuotteiden valmistus	2	2	2	1	1
Mylly- ja tärkkelystuotteiden valmistus	2	2	3	2	2
Leipomotuotteiden, makaronien yms. valmistus	34	31	28	27	26
Muiden elintarvikkeiden valmistus	3	3	5	6	6
Eläinten ruokien valmistus	0	0	0	0	0
Yhteensä	70	66	64	58	56
Henkilöstö, htv					
Teurastus, lihan säilyvyyskäsittely ja lihatuotteiden valmistus	206	209	206	206	201
Kalan, äyriäisten ja nilviäisten jalostus ja säilöntä	26	26	32	35	36
Hedelmien ja kasvien jalostus ja säilöntä	108
Kasvi- ja eläinöljyjen ja -rasvojen valmistus	0	...	0	0	0
Maitotaloustuotteiden valmistus
Mylly- ja tärkkelystuotteiden valmistus	9
Leipomotuotteiden, makaronien yms. valmistus	239	216	216	224	179
Muiden elintarvikkeiden valmistus	25	24	28	30	27
Eläinten ruokien valmistus	0	0	0	0	0
Yhteensä	632	601	615	600	509
Liikevaihto, 1 000 eur					
Teurastus, lihan säilyvyyskäsittely ja lihatuotteiden valmistus	63 827	69 326	67 454	64 856	62 602
Kalan, äyriäisten ja nilviäisten jalostus ja säilöntä	4 740	5 026	4 763	5 857	5 469
Hedelmien ja kasvien jalostus ja säilöntä	17 563
Kasvi- ja eläinöljyjen ja -rasvojen valmistus	0	...	0	0	0
Maitotaloustuotteiden valmistus
Mylly- ja tärkkelystuotteiden valmistus	1 826
Leipomotuotteiden, makaronien yms. valmistus	37 328	29 935	28 673	28 139	27 094
Muiden elintarvikkeiden valmistus	8 911	10 789	11 684	13 392	12 767
Eläinten ruokien valmistus	0	...	0	0	0
Yhteensä	137 484	136 973	134 663	128 055	119 214

... Salassapitosäännön alainen tieto; alle kolme toimipaikkaa sisältävistä luokista näytetään vain toimipaikkojen lukumäärä.

Lähde: Tilastokeskus. Yritystilastot 2016-2020



Juomia valmistavien yritysten toimipaikkojen lukumäärä, henkilöstö ja liikevaihto Etelä-Savossa v. 2020

	Toimipaikat, kpl	Henkilöstö, htv	Liikevaihto, 1 000 eur
Alkoholijuomien tislauk ja sekoittaminen; etyylialkoholin valmistus käymisteitse	1
Viinin valmistus rypäleistä	0	0	0
Siiderin, hedelmä- ja marjaviinien valmistus	3	7	822
Muiden tislattomien juomien valmistus käymisteitse	0	0	0
Oluen valmistus	8	30	5 004
Maltaiden valmistus	0	0	0
Virvoitusjuomien valmistus; kivennäisvesien ja muiden pulloitetujen vesien tuotanto	2
Yhteensä	14	43	6 406

... Salassapitosäännön alainen tieto; alle kolme toimipaikkaa sisältävistä luokista näytetään vain toimipaikkojen lukumäärä.

Lähde: Tilastokeskus. Yritystilastot 2020

Juomia valmistavien yritysten toimipaikkojen lukumäärä, henkilöstö ja liikevaihto Etelä-Savossa v. 2016-2020

Toimipaikat, kpl	2016	2017	2018	2019	2020
Alkoholijuomien tislauk ja sekoittaminen; etyylialkoholin valmistus käymisteitse	0	1	1	0	1
Viinin valmistus rypäleistä	0	0	0	0	0
Siiderin, hedelmä- ja marjaviinien valmistus	3	3	3	3	3
Muiden tislattomien juomien valmistus käymisteitse	0	0	0	0	0
Oluen valmistus	5	5	6	6	8
Maltaiden valmistus	0	0	0	0	0
Virvoitusjuomien valmistus; kivennäisvesien ja muiden pulloitetujen vesien tuotanto	1	2	1	1	2
Yhteensä	9	11	11	10	14
Henkilöstö, htv	2016	2017	2018	2019	2020
Alkoholijuomien tislauk ja sekoittaminen; etyylialkoholin valmistus käymisteitse	0	0	...
Viinin valmistus rypäleistä	0	0	0	0	0
Siiderin, hedelmä- ja marjaviinien valmistus	2	4	7
Muiden tislattomien juomien valmistus käymisteitse	0	0	0	0	0
Oluen valmistus	21	24	29	32	30
Maltaiden valmistus	0	0	0	0	0
Virvoitusjuomien valmistus; kivennäisvesien ja muiden pulloitetujen vesien tuotanto
Yhteensä	24	29	36	37	43
Liikevaihto, 1 000 eur	2016	2017	2018	2019	2020
Alkoholijuomien tislauk ja sekoittaminen; etyylialkoholin valmistus käymisteitse	0	0	...
Viinin valmistus rypäleistä	0	0	0	0	0
Siiderin, hedelmä- ja marjaviinien valmistus	798	976	822
Muiden tislattomien juomien valmistus käymisteitse	0	0	0	0	0
Oluen valmistus	2 488	2 700	3 623	3 968	5 004
Maltaiden valmistus	0	0	0	0	0
Virvoitusjuomien valmistus; kivennäisvesien ja muiden pulloitetujen vesien tuotanto
Yhteensä	3 368	3 821	4 731	4 974	6 406

... Salassapitosäännön alainen tieto; alle kolme toimipaikkaa sisältävistä luokista näytetään vain toimipaikkojen lukumäärä.

Lähde: Tilastokeskus. Yritystilastot 2016-2020



Elintarvikkeiden vähittäiskaupan toimipaikkojen lukumäärä, henkilöstö ja liikevaihto Etelä-Savossa v. 2020

	Toimipaikat, kpl	Henkilöstö, htv	Liikevaihto, 1 000 eur
Isot supermarketit (yli 1 000 m ²)	15	514	180 675
Pienet supermarketit (yli 400 m ² , enintään 1 000 m ²)	25	278	126 741
Valintamyymälät (yli 100 m ² , enintään 400 m ²)	63	364	135 578
Elintarvike-, makeis- ym. kioskit (enintään 100 m ²)	25	54	22 111
Elintarvikkeiden vähittäiskauppa erikoistumattomissa myymälöissä yhteensä	128	1 210	465 105
Hedelmien, marjojen ja vihannesten vähittäiskauppa	5	14	2 575
Lihan ja lihatuotteiden vähittäiskauppa	0	0	0
Kalan, äyriäisten ja nilviäisten vähittäiskauppa	1
Leipomotuotteiden vähittäiskauppa	6	26	3 554
Makeisten vähittäiskauppa	0	0	0
Alkoholi- ja muiden juomien vähittäiskauppa	15	48	40 772
Jäätelökioskit	5	9	427
Luontaistuotteiden vähittäiskauppa	6	3	428
Muu päivittäistavaroiden erikoisvähittäiskauppa	4	21	2 012
Elintarvikkeiden vähittäiskauppa erikoistuneissa myymälöissä yhteensä	42	121	49 768
Elintarvikkeiden, juomien ja tupakkatuotteiden vähittäiskauppa kojuista ja toreilla	10	12	1 150
Yhteensä	180	1 343	516 023

... Salassapitosäännön alainen tieto; alle kolme toimipaikkaa sisältävistä luokista näytetään vain toimipaikkojen lukumäärä.

Lähde: Tilastokeskus. Yritystilastot 2020

Elintarvikkeiden vähittäiskaupan toimipaikkojen lukumäärä, henkilöstö ja liikevaihto Etelä-Savossa v. 2016-2020

Toimipaikat, kpl	2016	2017	2018	2019	2020
Elintarvikkeiden vähittäiskauppa erikoistumattomissa myymälöissä	151	151	133	127	128
Elintarvikkeiden vähittäiskauppa erikoistuneissa myymälöissä	47	48	46	43	42
Elintarvikkeiden, juomien ja tupakkatuotteiden vähittäiskauppa kojuista ja toreilla	7	9	13	11	10
Yhteensä	205	208	192	181	180
Henkilöstö, htv	2016	2017	2018	2019	2020
Elintarvikkeiden vähittäiskauppa erikoistumattomissa myymälöissä	1 033	975	1 167	1 207	1 210
Elintarvikkeiden vähittäiskauppa erikoistuneissa myymälöissä	118	110	128	136	121
Elintarvikkeiden, juomien ja tupakkatuotteiden vähittäiskauppa kojuista ja toreilla	9	14	15	15	12
Yhteensä	1 160	1 099	1 310	1 358	1 343
Liikevaihto, 1 000 eur	2016	2017	2018	2019	2020
Elintarvikkeiden vähittäiskauppa erikoistumattomissa myymälöissä	362 154	383 806	448 549	448 034	465 105
Elintarvikkeiden vähittäiskauppa erikoistuneissa myymälöissä	41 689	40 713	40 786	44 952	49 768
Elintarvikkeiden, juomien ja tupakkatuotteiden vähittäiskauppa kojuista ja toreilla	662	1 261	1 606	1 007	1 150
Yhteensä	404 505	425 780	490 941	493 993	516 023

Lähde: Tilastokeskus. Yritystilastot 2016-2020



Kyläkaupat koko maassa ja Etelä-Savossa v. 2016-2021

	2016	2017	2018	2019	2020	2021
Kyläkaupat koko maa, kpl	275	241	221	213	192	191
Kyläkaupat Etelä-Savo, kpl	13	11	10	10	8	7
Etelä-Savon osuus kyläkaupoista, %	4,7	4,6	4,5	4,7	4,2	3,7
Kyläkaupat pt-myynti koko maa, milj. eur	125,8	109,1	101,7	99,2	91,1	94,1
Kyläkaupat pt-myynti Etelä-Savo, milj. eur	6,4	6,2	6,2	6,2	4,5	4,6
Etelä-Savon osuus kyläkauppojen pt-myyntistä, %	5,1	5,6	6,1	6,2	4,8	4,8

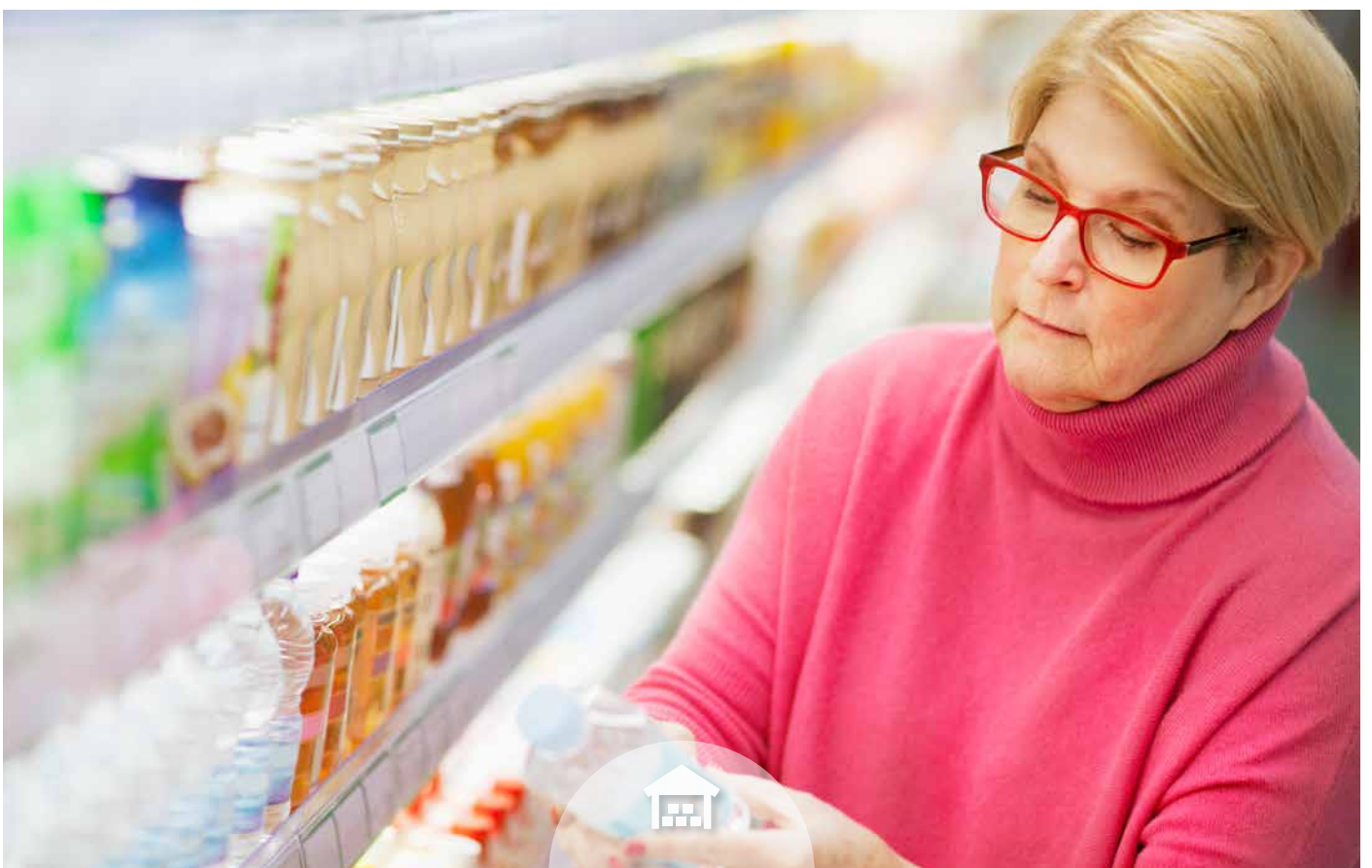
Lähde: Päivittäistavarakauppa PTY ry, Nielsenin Päivittäistavaramyymälärekisteri

Elintarvikkeiden tukkukaupan toimipaikkojen lukumäärä, henkilöstö ja liikevaihto Etelä-Savossa v. 2020

	Toimipaikat, kpl	Henkilöstö, htv	Liikevaihto, 1 000 eur
Elintarvikkeiden, juomien ja tupakan agentuuritoiminta	1
Juures-, vihannes- marja- ja hedelmätukkukauppa	5	15	7 682
Lihan ja lihatuotteiden tukkukauppa	1
Maitotaloustuotteiden, ravintoöljyjen ja -rasvojen tukkukauppa	2
Munatukkukauppa	1
Alkoholi- ja muiden juomien tukkukauppa	1
Sokerin, suklaan, makeisten ja leipomotuotteiden tukkukauppa	0	0	0
Kahvin, teen, kaakaon ja mausteiden tukkukauppa	0	0	0
Kalatukkukauppa	2
Luontaistuotteiden tukkukauppa	2
Lemmikkieläinten ruokien tukkukauppa	1
Muualla luokittelematon elintarvikkeiden tukkukauppa	0	0	0
Elintarvikkeiden, juomien ja tupakan yleistukkukauppa	5	10	79 741
Yhteensä	21	53	115 533

... Salassapitosäännön alainen tieto; alle kolme toimipaikkaa sisältävistä luokista näytetään vain toimipaikkojen lukumäärä.

Lähde: Tilastokeskus. Yritystilastot 2020



Elintarvikkeiden tukkukaupan toimipaikkojen lukumäärä, henkilöstö ja liikevaihto Etelä-Savossa v. 2016-2020

Toimipaikat, kpl	2016	2017	2018	2019	2020
Elintarvikkeiden, juomien ja tupakan agentuuritoiminta	1	1	1	2	1
Juures-, vihannes- marja- ja hedelmätukkukauppa	6	5	6	7	5
Lihan ja lihatuotteiden tukkukauppa	0	0	0	1	1
Maitotaloustuotteiden, ravintoöljyjen ja -rasvojen tukkukauppa	1	1	2	2	2
Munatukkukauppa	0	0	1	1	1
Alkoholi- ja muiden juomien tukkukauppa	1	1	1	2	1
Sokerin, suklaan, makeisten ja leipomotuotteiden tukkukauppa	0	0	0	0	0
Kahvin, teen, kaakaon ja mausteiden tukkukauppa	1	1	1	1	0
Kalatukkukauppa	2	2	2	2	2
Luontaistuotteiden tukkukauppa	2	2	2	2	2
Lemmikkieläinten ruokien tukkukauppa	1	1	1	1	1
Muualla luokittelematon elintarvikkeiden tukkukauppa	1	1	1	0	0
Elintarvikkeiden, juomien ja tupakan yleistukkukauppa	3	3	2	3	5
Yhteensä	19	18	20	24	21
Henkilöstö, htv					
Elintarvikkeiden, juomien ja tupakan agentuuritoiminta
Juures-, vihannes- marja- ja hedelmätukkukauppa	26	28	36	37	15
Lihan ja lihatuotteiden tukkukauppa	0	0	0
Maitotaloustuotteiden, ravintoöljyjen ja -rasvojen tukkukauppa
Munatukkukauppa	0	0
Alkoholi- ja muiden juomien tukkukauppa
Sokerin, suklaan, makeisten ja leipomotuotteiden tukkukauppa	0	0	0	0	0
Kahvin, teen, kaakaon ja mausteiden tukkukauppa	0	...	0
Kalatukkukauppa
Luontaistuotteiden tukkukauppa
Lemmikkieläinten ruokien tukkukauppa
Muualla luokittelematon elintarvikkeiden tukkukauppa	0	0
Elintarvikkeiden, juomien ja tupakan yleistukkukauppa	13	12	10
Yhteensä	62	64	75	77	53
Liikevaihto, 1 000 eur					
Elintarvikkeiden, juomien ja tupakan agentuuritoiminta
Juures-, vihannes- marja- ja hedelmätukkukauppa	8 498	12 272	13 774	13 957	7 682
Lihan ja lihatuotteiden tukkukauppa	0	0	0
Maitotaloustuotteiden, ravintoöljyjen ja -rasvojen tukkukauppa
Munatukkukauppa	0	0
Alkoholi- ja muiden juomien tukkukauppa
Sokerin, suklaan, makeisten ja leipomotuotteiden tukkukauppa	0	0	0	0	0
Kahvin, teen, kaakaon ja mausteiden tukkukauppa	0	...	0
Kalatukkukauppa
Luontaistuotteiden tukkukauppa
Lemmikkieläinten ruokien tukkukauppa
Muualla luokittelematon elintarvikkeiden tukkukauppa	0	0
Elintarvikkeiden, juomien ja tupakan yleistukkukauppa	21 538	44 275	79 741
Yhteensä	69 611	84 446	91 489	94 942	115 533

... Salassapitosäännön alainen tieto; alle kolme toimipaikkaa sisältävistä luokista näytetään vain toimipaikkojen lukumäärä.

Lähde: Tilastokeskus. Yritystilastot 2016-2020



Ravitsemisalan yritysten toimipaikkojen lukumäärä, henkilöstö ja liikevaihto Etelä-Savossa v. 2020

	Toimipaikat, kpl	Henkilöstö, htv	Liikevaihto, 1 000 eur
Ravintolat	108	351	33 614
Kahvila-ravintolat	105	406	39 795
Ruokakioskit	16	32	2 682
Pitopalvelu	26	18	1 947
Henkilöstö- ja laitosruokalat	20	28	2 345
Olut- ja drinkkibaarit	13	24	3 007
Kahvilat ja kahvibaarit	53	135	9 724
Yhteensä	341	995	93 115

Lähde: Tilastokeskus. Yritystilastot 2020



Kuva: Manu Eloaho, Darcmedia

Ravitsemisalan yritysten toimipaikkojen lukumäärä, henkilöstö ja liikevaihto Etelä-Savossa v. 2016-2020

Toimipaikat, kpl	2016	2017	2018	2019	2020
Ravintolat	106	111	111	108	108
Kahvila-ravintolat	121	123	112	113	105
Ruokakioskit	15	18	18	17	16
Pitopalvelu	24	27	28	32	26
Henkilöstö- ja laitosruokalat	20	21	17	16	20
Olut- ja drinkkibaarit	20	19	12	14	13
Kahvilat ja kahvibaarit	54	55	54	53	53
Yhteensä	360	374	352	353	341

Henkilöstö, htv	2016	2017	2018	2019	2020
Ravintolat	404	409	406	411	351
Kahvila-ravintolat	482	446	459	477	406
Ruokakioskit	35	34	40	33	32
Pitopalvelu	25	25	18	19	18
Henkilöstö- ja laitosruokalat	63	55	41	34	28
Olut- ja drinkkibaarit	52	46	37	34	24
Kahvilat ja kahvibaarit	135	128	136	142	135
Yhteensä	1 196	1 142	1 138	1 150	995

Liikevaihto, 1 000 eur	2016	2017	2018	2019	2020
Ravintolat	40 091	41 862	40 672	44 148	33 614
Kahvila-ravintolat	50 984	48 352	47 428	48 687	39 795
Ruokakioskit	2 822	3 091	3 438	3 108	2 682
Pitopalvelu	2 031	2 145	1 966	2 205	1 947
Henkilöstö- ja laitosruokalat	5 089	4 845	3 613	3 489	2 345
Olut- ja drinkkibaarit	4 464	3 682	3 672	4 085	3 007
Kahvilat ja kahvibaarit	10 155	9 946	10 018	10 653	9 724
Yhteensä	115 637	113 924	110 807	116 375	93 115

Lähde: Tilastokeskus. Yritystilastot 2016-2020







Maatalous- ja puutarhayritykset

Maatalous- ja puutarhayritysten lukumäärä ja käytössä oleva maatalousmaa koko maassa ja Etelä-Savossa v. 2021

	Koko maa	Etelä-Savo	Etelä-Savon osuus, %
Maatalous- ja puutarhayritykset, kpl	44 689	1 969	4,4
Käytössä oleva maatalousmaa, ha	2 268 030	64 109	2,8
Käytössä oleva maatalousmaa keskimäärin, ha/tila	51	33	
Käytössä olevasta maatalousmaasta vuokrattua, ha	851 448	28 854	
Käytössä olevasta maatalousmaasta vuokrattua, %	37,5	45,0	

Lähde: SVT: Luonnonvarakeskus, Maatalous- ja puutarhayritysten rakenne

Maatalous- ja puutarhayritysten käytössä oleva maatalousmaa koko maassa ja Etelä-Savossa v. 2016-2021

	2016	2017	2018	2019	2020	2021 ^{*)}
Koko maa, ha	2 274 538	2 272 227	2 271 917	2 273 835	2 269 953	2 268 030
Etelä-Savo, ha	72 354	71 951	72 134	72 201	72 006	64 109
Etelä-Savon osuus käytössä olevasta maatalousmaasta, %	3,2	3,2	3,2	3,2	3,2	2,8

*) v. 2021 alusta Heinävesi siirtyi Pohjois-Karjalan maakuntaan ja Joroinen Pohjois-Savon maakuntaan

Lähde: SVT: Luonnonvarakeskus, Maatalous- ja puutarhayritysten rakenne

Maatalous- ja puutarhayritysten lukumäärä ELY-keskuksittain v. 2021

ELY-keskus	kpl	%
Etelä-Pohjanmaa	5 203	11,6
Varsinais-Suomi	4 687	10,5
Pohjanmaa	3 924	8,8
Pohjois-Pohjanmaa	3 893	8,7
Pirkanmaa	3 625	8,1
Häme	3 401	7,6
Pohjois-Savo	3 253	7,3
Uusimaa	2 952	6,6
Satakunta	2 739	6,1
Kaakkois-Suomi	2 513	5,6
Keski-Suomi	2 435	5,4
Etelä-Savo	1 969	4,4
Pohjois-Karjala	1 896	4,2
Lappi	1 249	2,8
Kainuu	588	1,3
Ahvenanmaa	362	0,8
Koko maa	44 689	100

Lähde: SVT: Luonnonvarakeskus, Maatalous- ja puutarhayritysten rakenne



Kuva: Pirjo Kivijärvi, Luke



Maatalous- ja puutarhayritysten lukumäärä koko maassa ja Etelä-Savossa v. 2016-2021

	2016	2017	2018	2019	2020	2021*)
Koko maa	49 707	48 562	47 633	46 827	45 630	44 689
Etelä-Savo	2 401	2 339	2 297	2 271	2 211	1 969

*) v. 2021 alusta Heinävesi siirtyi Pohjois-Karjalan maakuntaan ja Joroinen Pohjois-Savon maakuntaan

Lähde: SVT: Luonnonvarakeskus, Maatalous- ja puutarhayritysten rakenne

Maatalous- ja puutarhayritysten lukumäärä Etelä-Savossa kunnittain v. 2021

Kunta	kpl	%
Mikkeli	470	23,9
Savonlinna	299	15,2
Juva	222	11,3
Pieksämäki	220	11,2
Rantasalmi	150	7,6
Kangasniemi	131	6,7
Mäntyharju	124	6,3
Sulkava	81	4,1
Puumala	77	3,9
Pertunmaa	73	3,7
Hirvensalmi	72	3,7
Enonkoski	50	2,5
Yhteensä	1 969	100



Lähde: SVT: Luonnonvarakeskus, Maatalous- ja puutarhayritysten rakenne

Yritysten lukumäärä ja maatalous- ja puutarhayritysten lukumäärä sekä osuus kaikista yrityksistä Etelä-Savossa kunnittain v. 2016-2020

Kunta	2016			2017			2018			2019			2020		
	Yri-tyksiä, kpl	Maatalous- ja puutarha		Yri-tyksiä, kpl	Maatalous- ja puutarha		Yri-tyksiä, kpl	Maatalous- ja puutarha		Yri-tyksiä, kpl	Maatalous- ja puutarha		Yri-tyksiä, kpl	Maatalous- ja puutarha	
		kpl	%		kpl	%		kpl	%		kpl	%		kpl	%
Enonkoski	164	53	32,3	170	51	30	170	52	30,6	167	52	31,1	149	52	34,9
Heinävesi	388	64	16,5	402	66	16,4	422	65	15,4	404	65	16,1	352	62	17,6
Hirvensalmi	313	82	26,2	327	80	24,5	315	77	24,4	313	74	23,6	301	74	24,6
Juva	799	256	32	789	243	30,8	783	242	30,9	813	237	29,2	728	231	31,7
Joroinen	446	169	37,9	473	171	36,2	442	162	36,7	438	161	36,8	417	154	36,9
Kangasniemi	699	149	21,3	699	141	20,2	685	137	20	685	141	20,6	642	133	20,7
Mikkeli	3 683	494	13,4	3 723	486	13,1	3 615	487	13,5	3 667	480	13,1	3 473	476	13,7
Mäntyharju	590	149	25,3	615	146	23,7	588	139	23,6	616	134	21,8	574	128	22,3
Pertunmaa	267	79	29,6	272	79	29	252	78	31	274	78	28,5	248	72	29
Pieksämäki	1 341	228	17	1 357	222	16,4	1 332	223	16,7	1 309	224	17,1	1 258	219	17,4
Puumala	337	82	24,3	341	82	24	330	78	23,6	340	79	23,2	336	74	22
Rantasalmi	437	181	41,4	452	173	38,3	441	165	37,4	450	161	35,8	429	157	36,6
Savonlinna	2 399	320	13,3	2 390	313	13,1	2 382	308	12,9	2 418	302	12,5	2 238	296	13,2
Sulkava	336	95	28,3	335	86	25,7	342	84	24,6	349	83	23,8	335	83	24,8
Yhteensä	12 199	2 401	19,7	12 345	2 339	18,9	12 099	2 297	19	12 243	2 271	18,5	11 480	2 211	19,3

Lähde: SVT: Luonnonvarakeskus, Maatalous- ja puutarhayritysten rakenne

Lähde: Tlastokeskus. Yritystilastot



Maatalous- ja puutarhayritysten käytössä oleva maatalousmaa, keskimääräinen peltopinta-ala/tila ja vuokratun pellon osuus ELY-keskuksittain v. 2021

ELY-keskus	Käytössä oleva maatalousmaa			
	ha	ELY-keskuksen osuus, %	Keskimäärin, ha/tila	Vuokrattua, %
Varsinais-Suomi	292 417	12,9	63	35,1
Etelä-Pohjanmaa	263 463	11,6	51	34,9
Pohjois-Pohjanmaa	239 872	10,6	62	32,7
Häme	197 051	8,7	58	36,5
Pohjanmaa	184 130	8,1	47	35,7
Uusimaa	181 148	8,0	62	38,8
Pirkanmaa	166 421	7,3	46	39,5
Pohjois-Savo	154 142	6,8	48	38,4
Satakunta	140 492	6,2	52	40,4
Kaakkois-Suomi	122 515	5,4	49	37,8
Keski-Suomi	91 372	4,0	38	42,1
Pohjois-Karjala	85 130	3,7	45	40,7
Etelä-Savo	64 109	2,8	33	44,7
Lappi	43 903	1,9	35	46,6
Kainuu	25 616	1,1	44	47,7
Ahvenanmaa	19 427	0,9	46	33,2
Koko maa	2 268 030	100	51	

Lähde: SVT: Luonnonvarakeskus, Maatalous- ja puutarhayritysten rakenne

Maatalous- ja puutarhayritysten käytössä oleva maatalousmaa ja keskimääräinen peltopinta-ala/tila kunnittain Etelä-Savossa v. 2021

Kunta	Käytössä oleva maatalousmaa		
	ha	Kunnan osuus, %	Keskimäärin, ha/tila
Enonkoski	1 500	2,3	30
Hirvensalmi	2 057	3,2	29
Juva	8 656	13,5	39
Kangasniemi	4 042	6,3	31
Mikkeli	12 670	19,8	27
Mäntyharju	3 343	5,2	27
Pertunmaa	1 992	3,1	27
Pieksämäki	6 898	10,8	31
Puumala	2 034	3,2	26
Rantasalmi	7 254	11,3	48
Savonlinna	10 301	16,1	34
Sulkava	3 361	5,2	41
Yhteensä	64 108	100	

Lähde: SVT: Luonnonvarakeskus, Maatalous- ja puutarhayritysten rakenne



Kuva: Juuli Aschan



Maatalous- ja puutarhayritysten lukumäärä ja osuus tuotantosuunnittain koko maassa ja Etelä-Savossa v. 2021

Tuotantosuunta	Koko maa		Etelä-Savo	
	kpl	%	kpl	%
Viljanviljely	14 202	31,8	185	9,4
Muu kasvinviljely	17 114	38,3	1 079	54,8
Kasvihuonetuotanto	657	1,5	23	1,2
Avomaantuotanto ¹	1 259	2,8	120	6,1
Lypsykarjatalous	5 015	11,2	272	13,8
Naudanlihan tuotanto	2 703	6,0	166	8,4
Muu nautakarjatalous ²	331	0,7	14	0,7
Sikatalous	496	1,1	7	0,4
Siipikarjatalous	449	1,0	7	0,4
Muu laidunkarja ³	753	1,7	38	1,9
Sekamuotoinen tuotanto	1 710	3,8	58	2,9
Yhteensä	44 698	100	1 969	100



Kuva: Tapio Tuomela, Luke

¹ avomaan puutarhatuotanto

² yhdistetty lypsykarja ja naudanlihan tuotanto

³ sisältää lammasta, vuohi- ja hevostalouden

Lähde: SVT: Luonnonvarakeskus, Maatalous- ja puutarhayritysten rakenne

Maatalous- ja puutarhayritysten lukumäärä ja osuus tuotantosuunnittain Etelä-Savossa v. 2016-2021

Tuotantosuunta	2016		2017		2018		2019		2020		2021*)	
	kpl	%	kpl	%	kpl	%	kpl	%	kpl	%	kpl	%
Viljanviljely	341	14,2	291	12,4	232	10,1	211	9,3	192	8,7	185	9,4
Muu kasvinviljely	936	39,0	997	42,6	1 075	46,8	1 107	48,7	1 134	51,3	1 079	54,8
Kasvihuonetuotanto	33	1,4	35	1,5	33	1,4	29	1,3	31	1,4	23	1,2
Avomaantuotanto ¹	153	6,4	153	6,5	136	5,9	136	6,0	128	5,8	120	6,1
Lypsykarjatalous	436	18,2	392	16,8	366	15,9	340	15,0	320	14,5	272	13,8
Naudanlihan tuotanto	207	8,6	211	9,0	205	8,9	192	8,5	182	8,2	166	8,4
Muu nautakarjatalous ²	36	1,5	33	1,4	26	1,1	22	1,0	16	0,7	14	0,7
Sikatalous	16	0,7	11	0,5	10	0,4	9	0,4	8	0,4	7	0,4
Siipikarjatalous	7	0,3	8	0,3	8	0,3	7	0,3	7	0,3	7	0,4
Muu laidunkarja ³	164	6,8	144	6,2	154	6,7	147	6,5	124	5,6	38	1,9
Sekamuotoinen tuotanto	72	3,0	64	2,7	52	2,3	71	3,1	69	3,1	58	2,9
Yhteensä	2 401	100	2 339	100	2 297	100	2 271	100	2 211	100	1 969	100

¹ avomaan puutarhatuotanto

² yhdistetty lypsykarja ja naudanlihan tuotanto

³ sisältää lammasta, vuohi- ja hevostalouden

*) v. 2021 alusta Heinävesi siirtyi Pohjois-Karjalan maakuntaan ja Joroinen Pohjois-Savon maakuntaan

Lähde: SVT: Luonnonvarakeskus, Maatalous- ja puutarhayritysten rakenne



Maatalous- ja puutarhayritysten käytössä oleva maatalousmaa ja osuus tuotantosuunnittain koko maassa ja Etelä-Savossa v. 2021

Tuotantosuunta	Koko maa		Etelä-Savo	
	ha	%	ha	%
Viljanviljely	768 331	33,9	5 534	8,6
Muu kasvinviljely	505 094	22,3	20 341	31,7
Kasvihuonetuotanto	3 589	0,2	74	0,1
Avomaantuotanto ¹	35 938	1,6	2 113	3,3
Lypsykarjatalous	438 641	19,3	19 516	30,4
Naudanlihan tuotanto	226 026	10,0	12 007	18,7
Muu nautakarjatalous ²	24 990	1,1	1 074	1,7
Sikatalous	48 064	2,1	198	0,3
Siipikarjatalous	42 942	1,9	630	1,0
Muu laidunkarja ³	23 770	1,0	1 024	1,6
Sekamuotoinen tuotanto	150 647	6,6	1 599	2,5
Yhteensä	2 268 030	100	64 109	100

¹ avomaan puutarhatuotanto

² yhdistetty lypsykarja ja naudanlihan tuotanto

³ sisältää lammas-, vuohi- ja hevostalouden

Lähde: SVT: Luonnonvarakeskus, Maatalous- ja puutarhayritysten rakenne

Maatalous- ja puutarhayritysten lukumäärä omistajien mukaan koko maassa ja Etelä-Savossa v. 2021

Omistaja	Koko maa		Etelä-Savo	
	kpl	%	kpl	%
Yksityinen henkilö	38 149	85,4	1 690	85,8
Maatalousyhtymä	3 939	8,8	173	8,8
Perikunta	1 020	2,3	64	3,3
Osakeyhtiö	1 269	2,8	30	1,5
Muut yhtiöt	242	0,5	10	0,5
Muut	70	0,2	2	0,1
Yhteensä	44 689	100	1 969	100

Lähde: SVT: Luonnonvarakeskus, Maatalous- ja puutarhayritysten rakenne

Maatalous- ja puutarhayritysten käytössä oleva maatalousmaa ja osuus tuotantosuunnittain Etelä-Savossa v. 2016-2021

Tuotantosuunta	2016		2017		2018		2019		2020		2021 ^{*)}	
	ha	%	ha	%	ha	%	ha	%	ha	%	ha	%
Viljanviljely	10 232	14,1	8 964	12,5	7 309	10,1	6 818	9,4	6 422	8,9	5 534	8,6
Muu kasvinviljely	17 345	24	19 063	26,5	21 439	29,7	21 431	29,7	21 693	30,1	20 341	31,7
Kasvihuonetuotanto	66	0,1	92	0,1	91	0,1	76	0,1	98	0,1	74	0,1
Avomaantuotanto ¹	2 614	3,6	2 611	3,6	2 472	3,4	2 537	3,5	2 646	3,7	2 113	3,3
Lypsykarjatalous	22 969	31,7	22 034	30,6	21 821	30,3	21 377	29,6	21 330	29,6	19 516	30,4
Naudanlihan tuotanto	11 542	16	11 889	16,5	12 772	17,7	12 278	17	12 362	17,2	12 007	18,7
Muu nautakarjatalous ²	1 673	2,3	1 812	2,5	1 296	1,8	1 232	1,7	1 542	2,1	1 074	1,7
Sikatalous	455	0,6	341	0,5	338	0,5	295	0,4	260	0,4	198	0,3
Siipikarjatalous	538	0,7	639	0,9	643	0,9	638	0,9	626	0,9	630	1
Muu laidunkarja ³	2 592	3,6	2 510	3,5	2 612	3,6	2 588	3,6	2 426	3,4	1 024	1,6
Sekamuotoinen tuotanto	2 328	3,2	1 996	2,8	1 340	1,9	2 911	4	2 600	3,6	1 599	2,5
Yhteensä	72 354	100	71 951	100	72 134	100	72 182	100	72 006	100	64 109	100

¹ avomaan puutarhatuotanto

² yhdistetty lypsykarja ja naudanlihan tuotanto

³ sisältää lammas-, vuohi- ja hevostalouden

^{*)} v. 2021 alusta Heinävesi siirtyi Pohjois-Karjalan maakuntaan ja Joroinen Pohjois-Savon maakuntaan

Lähde: SVT: Luonnonvarakeskus, Maatalous- ja puutarhayritysten rakenne





Peltokasvien tuotanto

Käytössä oleva maatalousmaa ja tilojen lukumäärä tuotantokasveittain koko maassa ja Etelä-Savossa v. 2021

	Koko maa			Etelä-Savo			
	Viljelyala, ha	Osuus koko maan viljelyalasta, %	Tiloja, kpl	Viljelyala, ha	Osuus Etelä-Savon viljelyalasta, %	Tiloja, kpl	Etelä-Savon osuus koko maan viljelyalasta, %
Viljat	1 061 500	46,8	31 457	17 700	27,6	1 003	1,7
Vehnä yhteensä	217 400	9,6	9 990	1 700	2,7	154	0,8
syysvehnä ¹⁾	54 700		3 226	100		20	
kevätvehnä ²⁾	162 700		8 567	1 600		140	
Ruis yhteensä	18 300	0,8	1 758	400	0,6	57	2,2
syysruis	18 000		62	400		2	
kevätruis	400		1 709	0,0 ³⁾		55	
Ohra yhteensä	447 800	19,7	20 445	7 500	11,7	535	1,7
rehuohra	378 000		18 104	7 500		531	
mallasohra	69 800		2 715	0,0 ³⁾		4	
Kaura	331 500	14,6	20 884	5300	8,3	624	1,6
Seosvilja ³⁾	40 900	1,8	2 672	2400	3,7	156	5,9
Tattari	1 000		128	200	0,3	22	20,0
Muut viljat ⁴⁾	4 600	0,2	429	200	0,3	25	4,3
Nurmet alle 5 vuotta	797 700	35,2	34 086	36 100	56,3	1790	4,5
Kuivaheinä ⁵⁾	119 000	5,2	..	4 800	7,5	..	4,0
Säilörehu ⁵⁾	610 300	26,9	..	28 200	44,0	..	4,6
Tuorerehu ⁵⁾	3 700	0,2	..	100	0,2	..	2,7
Laidun	51 200	2,3	9 667	3 100	4,8	570	6,1
Siemenheinä	13 400	0,6	773	0,0 ³⁾	0,0	4	
Muut viljelykasvit	171 000	7,5	14 982	4 100	6,4	714	2,4
Peruna yhteensä	20 400	0,9	4 866	200	0,3	315	1,0
ruokaperuna	8 700		4 306	100		299	
varhaisperuna	800		355	0,0 ³⁾		17	
ruokateollisuusperuna	2 800		166	0,0 ³⁾		3	
tärkkelysperuna	6 400		371	0,0 ³⁾		2	
muu peruna ⁶⁾	1 700		378	0,0 ³⁾		3	
Sokerijuurikas	11 300	0,5	590	..		0	
Herne ⁷⁾	22 900	1,0	2 487	400	0,6	54	1,7
Härkäpapu	12 400	0,5	1 193	100	0,2	12	0,8
Rypsi ⁸⁾	29 700	1,3	1 987	600	0,9	42	2,0
Rapsi ⁹⁾	8300	0,4	569	100	0,2	6	1,2
Öljy- ja kuitupellava	700		73	..		0	
Kumina	18 400	0,8	1 288	700	1,1	52	3,8
Ruokohelpi ¹⁰⁾	2 800	0,1	298	100	0,2	8	3,6
Vihantavilja	19 300	0,9	2 453	1 100	1,7	184	5,7
Puutarhakasvit ¹¹⁾	16 300	0,7	2 636	800	1,2	182	4,9
Muut kasvit ¹²⁾	8 600	0,4	1 723	200	0,3	61	2,3
Kesantoala	212 600	9,4	30 090	5 100	8,0	1 191	2,4
Kesannot ¹³⁾	70 900	3,1	16 822	2 000	3,1	679	2,8
Luonnonhoitopellot ¹⁴⁾	126 700	5,6	22 809	2 400	3,7	824	1,9
Viherlannoitusnurmi	15 000	0,7	2 344	700	1,1	127	4,7
Muu käytössä oleva maatalousmaa	25 200	1,1	14 240	1 100	1,7	892	4,4
Nurmet väh. 5 vuotta ¹⁵⁾	20 500	0,9	5 090	800	1,2	327	3,9
Monivuotiset puutarhakasvit ¹⁶⁾	3 600	0,2	1 797	300	0,5	162	8,3
Kasvihuoneviljely	300		671	0,0 ³⁾		23	
Kotitarvepuutarha ¹⁷⁾	800		8 774	100	0,2	582	12,5
Käytössä oleva maatalousmaa yhteensä	2 268 000	100		64 100	100		2,8



- ¹⁾ sisältää syyspelttivehnan
²⁾ sisältää kevätpelttivehnan
³⁾ sisältää valkuaiskasvin ja viljan seoskasvustot
⁴⁾ ruisvehnä, maissi ja muut viljat
⁵⁾ estimoitu satotilastosta rehunurmen ensimmäisen käyttötarkoituksen mukaan.
⁶⁾ siemenperuna ja muu peruna
⁷⁾ ruoka- ja rehuherne
⁸⁾ kevät- ja syysrypsi
⁹⁾ kevät- ja syysrapsi
¹⁰⁾ ala tilastoidaan kokonaisuudessaan sen kunnan alueelle, jossa talouskeskus sijaitsee riippumatta pellon sijaintikunnasta
¹¹⁾ sisältää mm. vihannekset, mansikan ja koristekasvit (alle 5 vuotta) avomaalla
¹²⁾ sisältää mm. hampun, ruistankion, virnan sekä siemenmausteet ja lääkekasvit
¹³⁾ sisältää viher-, sänki- ja avokesannon
¹⁴⁾ sisältää nurmikasvi, niittykasvi-, maisema- ja riistaluonnonhoitopellot
¹⁵⁾ vähintään 5 vuoden ikäiset nurmet ml. luonnonniitty ja -laidun, hakamaa, suojavyöhykenurmi ja suojaista
¹⁶⁾ sisältää mm. omenapuut, marjapensaat ja taimitarhat
¹⁷⁾ kasvimiaa sekä puutarhakasvit ja monivuotiset puutarhakasviala tiloilta, jotka eivät kuulu puutarhatilastoon (puutarhakasvien viljelyala yleensä alle 20 aaria).
0,0⁹⁾ ala < 50 ha
.. tietoa ei ole saatu, se on liian epävarma esitettäväksi tai se on salassapidon alainen
Lähde: SVT: Luonnonvarakeskus, Käytössä oleva maatalousmaa

Käytössä oleva maatalousmaa koko maassa v. 2016-2021

	2016		2017		2018		2019		2020		2021	
	Viljelyala, ha	%	Viljelyala, ha	%	Viljelyala, ha	%	Viljelyala, ha	%	Viljelyala, ha	%	Viljelyala, ha	%
Viljat yhteensä	1 108 900	48,8	1 071 200	47,1	1 040 100	45,8	1 061 500	46,9	1 083 600	47,7	1 061 500	46,8
Nurmet alle 5 v. yhteensä	687 600	30,2	716 900	31,6	762 600	33,6	797 700	34,6	780 600	34,4	797 700	35,2
Muut viljelykasvit yhteensä	186 400	8,2	200 200	8,8	193 700	8,5	171 000	7,5	171 200	7,5	171 000	7,5
Kesantoala yhteensä	260 900	11,5	254 000	11,2	246 300	10,8	212 600	9,8	207 200	9,1	212 600	9,4
Muu käytössä oleva maatalousmaa yhteensä	30 600	1,3	29 900	1,3	29 200	1,1	25 200	1,3	27 200	1,2	25 200	1,1
Käytössä oleva maatalousmaa yhteensä	2 274 500	100	2 272 200	100	2 271 900	100	2 268 000	100	2 270 000	100	2 268 000	100

Lähde: SVT: Luonnonvarakeskus, Käytössä oleva maatalousmaa

Käytössä oleva maatalousmaa Etelä-Savossa v. 2016-2021

	2016		2017		2018		2019		2020		2021 ^{*)}	
	Viljelyala, ha	%	Viljelyala, ha	%	Viljelyala, ha	%	Viljelyala, ha	%	Viljelyala, ha	%	Viljelyala, ha	%
Viljat yhteensä	23 000	31,8	21 100	29,3	19 600	27,2	19 200	26,6	19 900	27,6	17 700	27,6
Nurmet alle 5 v. yhteensä	34 600	47,8	36 400	50,6	38 600	53,5	40 000	55,4	40 000	55,6	36 100	56,3
Muut viljelykasvit yhteensä	5 200	7,2	5 500	7,6	5 400	7,5	5 100	7,1	4 900	6,8	4 100	6,4
Kesantoala yhteensä	8 100	11,2	7 600	10,6	7 200	10,0	6 600	9,1	5 900	8,2	5 100	8,0
Muu käytössä oleva maatalousmaa yhteensä	1 500	2,1	1 400	1,9	1 400	1,9	1 300	1,8	1 300	1,8	1 100	1,7
Käytössä oleva maatalousmaa yhteensä	72 400	100	72 000	100	72 100	100	72 200	100	72 000	100	64 100	100

^{*)} v. 2021 alusta Heinävesi siirtyi Pohjois-Karjalan maakuntaan ja Joroinen Pohjois-Savon maakuntaan
Lähde: SVT: Luonnonvarakeskus, Käytössä oleva maatalousmaa



Peltokasvien sato ja luomusato koko maassa ja Etelä-Savossa v. 2021

	Koko maa			Etelä-Savo				
	Sato, milj. kg	Luomusato, milj. kg	Luomusadon osuus, %	Sato, milj. kg	Luomusato, milj. kg	Luomusadon osuus, %	Etelä-Savon osuus koko maan sadosta, %	Etelä-Savon osuus koko maan luomusadosta, %
Vehnä yhteensä	677,7	18,2	2,7	2,9	0,3	10,3	0,4	1,6
syysvehnä ¹⁾	259,5	7,8	3,0	0,5	0,1	20,0	0,2	1,3
kevätvehnä	418,2	10,5	2,5	2,5	0,2	8,0	0,6	1,9
Ruisvehnä	9,5	1,5	15,8	0,5	0,1	20,0	5,3	6,7
Ruis ²⁾	66,8	10,1	15,1	0,6	0,5	83,3	0,9	5,0
Ohra yhteensä ¹⁾	1 032,3	12,5	1,2	11,5	0,2	1,7	1,1	1,6
rehuohra ¹⁾	870,1	9,9	1,1	11,4	0,2	1,8	1,3	2,0
mallasohra	162,2	2,6	1,6	0,1	0,0	0,0	0,1	0
Kaura ¹⁾	790,2	58,2	7,4	8,3	0,6	7,2	1,1	1,0
Seosvilja yhteensä ¹⁾³⁾	35,0	15,4	44,0	0,8	0,3	37,5	2,3	1,9
seosvilja (korsivilja) ¹⁾	17,9	4,3	24,0	0,5	0	0	2,8	0
seosvilja (sis. valk.kasv.) ¹⁾	17,1	11,1	64,9	0,3	0,2	66,7	1,8	1,8
Tattari	0,7	0,2	28,6	0,1	0	0	14,3	0
Rypsi ja rapsi yhteensä	41,2	2,7	6,6	0,6	0,2	33,3	1,5	7,4
rypsi yhteensä	30,3	2,6	8,6	0,5	0,2	40,0	1,7	7,7
rapsi yhteensä	10,9	0,1	0,9	0,1	0	0,0	0,9	0
kevätrypsi	27,7	1,4	5,1	0,2	0	0,0	0,7	0
kevätrapsi	7,1	0,0	0	0,1	0	0,0	1,4	0
syysrypsi ja -rapsi	6,5	1,3	20,0	0,3	0,2	66,7	4,6	15,4
Öljypellava	0,4	0	0	0	0	0	0	0
Kumina ⁴⁾
Peruna yhteensä	558,8	11,0	2,0	4,6	0,2	4,3	0,8	1,8
ruokaperuna	238,4	2,7	1,1	3,2	0	0	1,3	0
varhaisperuna	9,1	0	0	0,1	0	0	1,1	0
ruokateollisuusperuna	91,6	0	0	0,5	0	0	0,5	0
tärkkelysperuna	174,0	7,8	4,5	0,4	0,1	25,0	0,2	1,3
muu peruna ⁵⁾	45,7	0,4	0,9	0,5	0	0	1,1	0
Sokerijuurikas	403,0	0	0	0	0	0,0	0	0
Herne ⁶⁾	42,6	5,0	11,7	0,7	0,3	42,9	1,6	6,0
Ruokaherne ⁶⁾	6,9	0,8	11,6	0,1	0	0	1,4	0
Rehuherne ⁶⁾	35,7	4,2	11,8	0,7	0,3	42,9	2,0	7,1
Herne, säilörehu	4,5	0,8	17,8	0,1	0	0	2,2	0
Härkäpapu ⁶⁾	12,0	1,7	14,2	0,1	0	0	0,8	0
Härkäpapu, säilörehu	1,3	0,8	61,5	0	0	0	0	0
Timotein siemen	3,5	0,2	5,7	0	0	0	0	0
Kuivaheinä	343,6	39,8	11,6	12,0	0,8	6,7	3,5	2,0
Ruokohelpi ⁷⁾
Säilörehu yhteensä ⁸⁾	7 953,3	1 148,2	14,4	304,1	53,1	17,5	3,8	4,6
esikuivattu säilörehu ⁸⁾	7 416,8	1 076,9	14,5	257,2	50,0	19,4	3,5	4,6
tuoresäilörehu ⁸⁾	536,5	71,3	13,3	46,9	3,1	6,6	8,7	4,3
Tuorehu ⁸⁾	26,2	3,2	12,2	1,5	0	0	5,7	0
Tuorevilja yhteensä ⁹⁾	361,4	50,7	14,0	15,9	3,0	18,9	4,4	5,9
kokoviljasäilörehu ¹⁰⁾	130,9	34,2	26,1	7,2	2,1	29,2	5,5	6,1
tuoresäilövilja ¹¹⁾	230,5	16,5	7,2	8,7	1,0	11,5	3,8	6,1
Vihantavilja säilörehuksi	97,6	8,8	9,0	4,7	0,8	17,0	4,8	9,1

¹⁾ ei sisällä tuoreviljaa (kokoviljasäilörehu ja tuoresäilövilja)

²⁾ sisältää syys- ja kevätruikiin

³⁾ sisältää valkuaiskasvin ja viljan seoskasvuston

⁴⁾ alasta vähennetty satovuonna kylvetty ala

⁵⁾ Siemenperuna ja muu peruna

⁶⁾ ei sisällä säilörehua

⁷⁾ edellisen vuoden satoa tuottanut ala

(sato korjattu tilastointivuoden keväällä)

⁸⁾ sisältää ensimmäisen korjuukerran alan ja kaikkien korjuukertojen sadon

⁹⁾ sisältää kokoviljasäilörehun ja tuoresäilöviljan: kevätvehnä, ohra, kaura ja seosvilja

¹⁰⁾ sisältää kokoviljasäilörehuksi korjatun kevätvehnän, ohran, kauran ja seosviljan

¹¹⁾ sisältää tuoresäilöviljaksi korjatun kevätvehnän, ohran, kauran ja seosviljan .. tietoa ei ole saatu, se on liian epävarma esitettäväksi tai se on salassapidoalainainen

Lähde: SVT: Luonnonvarakeskus, Satotilasto





**Puutarha-
tuotanto**

Puutarhatuotannon yritysten lukumäärä, tuotanto- alat ja satomäärät Etelä-Savossa v. 2021

	Yrityksiä, kpl	Pinta- ala, ha	Sato, kg
Vihannesviljely avomaalla	76	462	4 766 000
Kasvihuonetuotanto	12	1,2	..
- vihannekset	9	..	169 000
- ruukkuvihannekset	2
- marjat	1
Marjanviljely avomaalla	142	587	1 469 000
Hedelmänviljely avomaalla	29	28	58 000

.. tietoa ei ole saatu, se on liian epävarma esitettäväksi tai se on salassapidon säännön alainen

Lähde: SVT: Luonnonvarakeskus. Puutarhatilastot.



Avomaan vihannestuotannon yritysten lukumäärä, pinta-ala ja sato ELY-keskuksittain v. 2021

ELY-keskus	Yrityksiä		Pinta-ala		Sato	
	kpl	%	ha	%	1 000 kg	%
Varsinais-Suomi	395	28,6	3 943	34,5	60 409	34,7
Satakunta	193	14,0	2 337	20,4	34 907	20,1
Häme	123	8,9	935	8,2	24 131	13,9
Uusimaa	113	8,2	1 203	10,5	3 276	1,9
Etelä-Savo	76	5,5	462	4,0	4 766	2,7
Pohjanmaa	66	4,8	494	4,3	12 699	7,3
Pohjois-Savo	64	4,6	480	4,2	10 228	5,9
Ahvenanmaa	59	4,3	304	2,7	8 333	4,8
Etelä-Pohjanmaa	57	4,1	419	3,7	5 914	3,4
Kaakkois-Suomi	55	4,0	211	1,8	1 562	0,9
Pirkanmaa	52	3,8	197	1,7	1 728	1,0
Pohjois-Pohjanmaa	47	3,4	281	2,5	4 168	2,4
Keski-Suomi	32	2,3	32	0,3	350	0,2
Pohjois-Karjala	25	1,8	59	0,5	766	0,4
Lappi	14	1,0	36	0,3	230	0,1
Kainuu	12	0,9	40	0,3	465	0,3
Vihannekset yhteensä	1 383	100	11 435	100	173 934	100

Lähde: SVT: Luonnonvarakeskus. Puutarhatilastot.

Avomaan vihannestuotannon yritysten lukumäärä, pinta-ala ja sato koko maassa v. 2016-2021

	2016	2017	2018	2019	2020	2021
Yritysten lukumäärä, kpl	1 516	1 695	1 430	1 403	1 427	1 383
Pinta-ala, ha	10 391	11 803	11 314	11 466	11 705	11 435
Sato, 1 000 kg	177 168	166 873	163 337	188 855	184 901	173 934

Lähde: SVT: Luonnonvarakeskus. Puutarhatilastot.



Avomaan vihannestuotannon yritysten lukumäärä, pinta-ala ja sato Etelä-Savossa v. 2016-2021

	2016	2017	2018	2019	2020	2021 ^{*)}
Yritysten lukumäärä, kpl	91	92	87	88	87	76
Pinta-ala, ha	582	602	606	594	575	462
Sato, 1000 kg	11 758	9 065	9 879	11 164	11 601	4 766

^{*)}v. 2021 alusta Heinävesi siirtyi Pohjois-Karjalan maakuntaan ja Joroinen Pohjois-Savon maakuntaan
Lähde: SVT: Luonnonvarakeskus. Puutarhatilastot.

Avomaan vihannestuotannon yritysten lukumäärä, pinta-ala ja sato tuotantokasveittain Etelä-Savossa v. 2021

Kasvi	Yrityksiä, kpl	Pinta-ala, ha	Sato, 1 000 kg
Tarhaherne	32	45	49
Pensasapuu	1
Valko- ja savojijinkaali	12	33	425
Punakaali	2
Kukkakaali	10	53	430
Ruuskaali	1
Parsakaali	6	56	320
Kyssäkaali
Kiinankaali	15	57	643
Porkkana	12	65	1 282
Punajuurikas ja keltajuurikas	6	10	42
Lanttu	5	16	93
Nauris	3	*	5
Mukulaselleri	1
Palsternakka	2
Ruokasipuli ¹⁾	15	20	179
Purjo	3	4	73
Avomaankurkku	1
Kurpitsa	1
Kesäkurpitsa	6	2	42
Pehmeäkerä- ja erikoissalaatit
Rapeakeräsalaatti
Muut salaatit
Salaatit	14	83	1 058
Lehtiselleri	2
Pinaatti
Pinaatit
Raparperi	5	*	1
Tilli	4	1	1
Persilja	3	*	..
Valkosipuli	6	1	1
Sokerimaissi	3	1	1
Parsa	1
Muut vihannekset ²⁾	14	8	..
Vihannekset yhteensä	76	462	4 766



Kuva: Pirjo Kivijärvi, Luke

¹⁾ luvuissa on mukana myös katteen alla salottisipuli, punasipuli ja jättisipuli.

²⁾ luvuissa on mukana myös katteen alla siemenmausteet (ei kuitenkaan kumina tai sinappi)

.. tietoa ei ole saatu, se on liian epävarma esitettäväksi tai se on salassapidon säännön alainen

* pinta-ala alle 1 ha

Lähde: SVT: Luonnonvarakeskus. Puutarhatilastot.



Avomaan vihannestuotannon yritysten lukumäärä, pinta-ala ja sato koko maassa ja Etelä-Savossa tuotantokasveittain v. 2021

Kasvi	Yrityksiä, kpl			Pinta-ala, ha			Sato, 1 000 kg		
	Koko maa	Etelä-Savo	Etelä-Savon osuus yrityksistä, %	Koko maa	Etelä-Savo	Etelä-Savon osuus pinta-alasta, %	Koko maa	Etelä-Savo	Etelä-Savon osuus sadosta, %
Tarhaherne	670	32	4,8	4 978	45	0,9	6 014	49	0,8
Pensasapaju	42	1	2,4	45	70
Valkokaali
Savojijinkaali (kurttuakaali)
Valko- ja savojijinkaali	127	12	9,4	569	33	5,8	19 649	425	2,2
Punakaali	33	2	6,1	31	808
Kukkakaali	83	10	12,0	319	53	16,6	2 929	430	14,7
Ruuskaali	13	1	7,7	31	217
Parsakaali	77	6	7,8	292	56	19,2	1 585	320	20,2
Kyssäkaali	26	18	399
Kiinankaali	39	15	38,5	108	57	52,8	1 246	643	51,6
Porkkana	251	12	4,8	1 726	65	3,8	75 513	1 282	1,7
Punajuurikas ja keltajuurikas	135	6	4,4	371	10	2,7	8 627	42	0,5
Lanttu	92	5	5,4	309	16	5,2	9 641	93	1,0
Nauris	68	3	4,4	138	0	0	648	5	0,8
Mukulaselleri	15	1	6,7	21	448
Palsternakka	76	2	2,6	159	2 868
Ruokasipuli ¹⁾	279	15	5,4	1 202	20	1,7	29 164	179	0,6
Purjo	37	3	8,1	31	4	12,9	602	73	12,1
Avomaankurkku	79	1	1,3	127	6 943
Kurpitsa	50	1	2,0	44	819
Kesäkurpitsa	62	6	9,7	59	2	3,4	1 691	42	2,5
Pehmeäkerä- ja erikoissalaatit
Rapeakeräsalaatti
Muut salaattit
Salaatit	67	14	20,9	247	83	33,6	2 842	1 058	37,2
Lehtiselleri	14	2	14,3	14	138
Pinaatti
Pinaatit	15	75	563
Raparperi	56	5	8,9	29	0	0	161	1	0,6
Tilli	91	4	4,4	63	1	1,6	96	1	1,0
Persilja	27	3	11,1	8	0	0	50
Valkosipuli	106	6	5,7	73	1	1,4	105	1	1,0
Sokerimaissi	31	3	9,7	15	1	6,7	68	1	1,5
Parsa	38	1	2,6	35	32
Muut vihannekset ²⁾	227	14	6,2	295	8	2,7
Vihannekset yhteensä	1 383	76	5,5	11 435	462	4,0	173 934	4 766	2,7

¹⁾ luvuissa on mukana myös katteen alla salottisipuli, punasipuli ja jättisipuli.

²⁾ luvuissa on mukana myös katteen alla siemenmausteet (ei kuitenkaan kumina tai sinappi)

.. tietoa ei ole saatu, se on liian epävarma esitettäväksi tai se on salassapidon säännön alainen

Lähde: SVT: Luonnonvarakeskus. Puutarhatilastot.



Avomaan luomuvihannestuotannon yritysten lukumäärä, pinta-ala ja sato koko maassa v. 2021

Kasvi	Yrityksiä, kpl	Pinta-ala, ha	Sato, 1 000 kg
Tarhaherne	71	661	344
Valkokaali	12	24	758
Porkkana	38	80	2 497
Ruokasipuli	43	26	318
Muut avomaanvihannekset	105	183	987
Yhteensä	170	973	4 904

Lähde: SVT: Luonnonvarakeskus. Puutarhatilastot.



Kasvihuonetuotannon yritysten lukumäärä ELY-keskuksittain v. 2021

ELY-keskus	Yhteensä	Vihannekset	Ruukkuvihannekset	Marjat
Varsinais-Suomi	160	127	22	11
Pohjanmaa	134	119	8	7
Uusimaa	34	24	7	3
Satakunta	24	19	3	2
Pirkanmaa	21	13	5	3
Häme	20	15	3	2
Ahvenanmaa	13	11	1	1
Etelä-Pohjanmaa	13	10	2	1
Etelä-Savo	12	9	2	1
Kaakkois-Suomi	12	10	2	..
Pohjois-Savo	11	8	2	1
Keski-Suomi	9	6	1	2
Pohjois-Karjala	7	3	1	3
Pohjois-Pohjanmaa	7	4	3	..
Kainuu	2	1	1	..
Lappi	2	2
Koko maa	481	381	63	37

.. tietoa ei ole saatu, se on liian epävarma esitettäväksi tai se on salassapidon säännön alainen

Lähde: SVT: Luonnonvarakeskus. Puutarhatilastot.

Kasvihuonevihannestuotannon yritysten lukumäärä, kasvihuoneala ja sato ELY-keskuksittain v. 2021

ELY-keskus	Yrityksiä		Kasvihuoneala		Sato	
	kpl	%	1 000 m ²	%	1 000 kg	%
Varsinais-Suomi	127	33,3	496	23,8	6 858	7,0
Pohjanmaa	119	31,2	1041	50,0	69 870	71,5
Uusimaa	24	6,3	61	2,9	1 171	1,2
Satakunta	19	5,0	148	7,1	5 206	5,3
Häme	15	3,9	17	0,8	477	0,5
Pirkanmaa	13	3,4	39	1,9	919	0,9
Ahvenanmaa	11	2,9	32	1,5	176	0,2
Etelä-Pohjanmaa	10	2,6	133	6,4	9 748	10,0
Kaakkois-Suomi	10	2,6	21	1,0	221	0,2
Etelä-Savo	9	2,4	12	0,6	169	0,2
Pohjois-Savo	8	2,1	14	0,7	887	0,9
Keski-Suomi	6	1,6	5	0,2	150	0,2
Pohjois-Pohjanmaa	4	1,0	28	1,3	802	0,8
Pohjois-Karjala	3	0,8	28	1,3	654	0,7
Lappi	2	0,5
Kainuu	1	0,3
Koko maa	381	100	2083	100	97 686	100

.. tietoa ei ole saatu, se on liian epävarma esitettäväksi tai se on salassapidon säännön alainen

Lähde: SVT: Luonnonvarakeskus. Puutarhatilastot.



Kasvihuonevihannestuotannon yritysten lukumäärä, kasvihuoneala ja sato koko maassa v. 2016-2021

	2016	2017	2018	2019	2020	2021
Yrityksiä, kpl	560	515	484	445	425	381
Kasvihuoneala, 1 000 m ²	2 192	2 215	2 162	2 080	2 199	2 083
Sato, 1 000 kg	85 303	87 322	89 547	94 883	100 929	97 686

Lähde: SVT: Luonnonvarakeskus. Puutarhatilastot.

Kasvihuonevihannestuotannon yritysten lukumäärä, kasvihuoneala ja sato Etelä-Savossa v. 2016-2021

	2016	2017	2018	2019	2020	2021 ^{*)}
Yrityksiä, kpl	14	15	12	10	11	9
Kasvihuoneala, 1 000 m ²	17	17	14	12	14	12
Sato, 1 000 kg	156	152	116	120	120	169

^{*)} v. 2021 alusta Heinävesi siirtyi Pohjois-Karjalan maakuntaan ja Joroinen Pohjois-Savon maakuntaan

Lähde: SVT: Luonnonvarakeskus. Puutarhatilastot.

Kasvihuonevihannestuotannon yritysten lukumäärä, kasvihuoneala ja sato koko maassa ja Etelä-Savossa v. 2021

Kasvi	Yrityksiä, kpl		Kasvihuoneala, 1 000 m ²		Sato, 1 000 kg	
	Koko maa	Etelä-Savo	Koko maa	Etelä-Savo	Koko maa	Etelä-Savo
Tomaatti ¹⁾	222	2	950	..	37 988	..
Erikoistomaatit	121	..	295	..	7 405	..
Kasvihuonekurkku	123	2	480	..	53 089	..
Avomaankurkku	51	4	44	4	646	43
Pehmeäkeräsalaatti	42	1	155	..	3 318	..
Rapeakeräsalaatti	11	..	9	..	14	..
Kiinankaali	5	..	9	..	45	..
Paprika	77	2	115	..	1 139	..
Tilli	44	..	69	..	206	..
Persilja	51	1	101	..	489	..
Porkkana	14	..	36	..	116	..
Ruokasipuli	17	..	45	..	134	..
Muut vihannekset ²⁾	43	1	70	..	502	..
Yhteensä	381	9	2 083	12	97 686	169

¹⁾ tomaatti-luvussa mukana erikoistomaatit

²⁾ luvuissa on mukana myös katteen alla viljelty peruna ja siemenmausteet

.. tietoa ei ole saatu, se on liian epävarma esitettäväksi tai se on salassapitosäännön alainen

Lähde: SVT: Luonnonvarakeskus. Puutarhatilastot.

Luomuvihannesten kasvihuonetuotannon yritysten lukumäärä, pinta-ala ja sato koko maassa v. 2021

	Yrityksiä, kpl	Pinta-ala, ha	Sato, kg
Tomaatti	18	4	826 000
Kasvihuonekurkku	7	1	262 000

Lähde: SVT: Luonnonvarakeskus. Puutarhatilastot.



Eri kasviuonevihanneksia tuottavien yritysten lukumäärä Etelä-Savossa v. 2016-2021

Kasvi	2016	2017	2018	2019	2020	2021 ^{*)}
Tomaatti ¹⁾	9	8	7	5	3	2
Erikoistomaatit	1	1	..
Kasviuonekurkku	6	8	7	5	5	2
Avomaankurkku	9	8	7	7	5	4
Pehmeäkeräsalaatti	1	1
Rapeakeräsalaatti	1	1	1	..
Kiinankaali	1	..
Paprika	6	4	4	3	2	2
Tilli
Persilja	1	1	1	1	1	1
Porkkana
Ruokasipuli
Muut vihannekset ²⁾	..	1	2	1
Yhteensä	14	15	12	10	11	9

^{*)} v. 2021 alusta Heinävesi siirtyi Pohjois-Karjalan maakuntaan ja Joroinen Pohjois-Savon maakuntaan

¹⁾ tomaatti-luvussa mukana erikoistomaatit

²⁾ luvuissa on mukana myös katteen alla viljelty peruna ja siemenmausteet

.. tietoa ei ole saatu, se on liian epävarma esitettäväksi tai se on salassapitosäännön alainen

Lähde: SVT: Luonnonvarakeskus. Puutarhatilastot.

Eri kasviuonevihanneksen kasviuoneala (1 000 m²) Etelä-Savossa v. 2016-2021

	2016	2017	2018	2019	2020	2021 ^{*)}
Tomaatti ¹⁾	4	4	3	2	2	..
Erikoistomaatit
Kasviuonekurkku	7	7	6	5	6	..
Avomaankurkku	6	5	5	4	5	4
Pehmeäkeräsalaatti
Rapeakeräsalaatti
Kiinankaali
Paprika	0	0	0	0
Tilli
Persilja
Porkkana
Ruokasipuli
Muut vihannekset ²⁾
Yhteensä	17	17	14	12	14	12

^{*)} v. 2021 alusta Heinävesi siirtyi Pohjois-Karjalan maakuntaan ja Joroinen Pohjois-Savon maakuntaan

¹⁾ tomaatti-luvussa mukana erikoistomaatit

²⁾ luvuissa on mukana myös katteen alla viljelty peruna ja siemenmausteet

.. tietoa ei ole saatu, se on liian epävarma esitettäväksi tai se on salassapitosäännön alainen

Lähde: SVT: Luonnonvarakeskus. Puutarhatilastot.



Eri kasviuonevihannesten sato (1 000 kg) Etelä-Savossa v. 2016-2021

Kasvi	2016	2017	2018	2019	2020	2021 ^{*)}
Tomaatti ¹⁾	30	25	22	14	13	..
Erikoistomaatit
Kasviuonekurkku	75	81	51	60	60	..
Avomaankurkku	50	45	43	46	45	43
Pehmeäkeräsalaatti
Rapeakeräsalaatti
Kiinankaali
Paprika	0	0	0	0
Tilli
Persilja
Porkkana
Ruokasipuli
Muut vihannekset ²⁾
Yhteensä	156	152	116	120	120	169

^{*)} v. 2021 alusta Heinävesi siirtyi Pohjois-Karjalan maakuntaan ja Joroinen Pohjois-Savon maakuntaan

¹⁾ tomaatti-luvussa mukana erikoistomaatit

²⁾ luvuissa on mukana myös katteen alla viljelty peruna ja siemenmausteet

.. tietoa ei ole saatu, se on liian epävarma esitettäväksi tai se on salassapitosäännön alainen

Lähde: SVT: Luonnonvarakeskus. Puutarhatilastot.

Ruukkuvihannesten kasviuonetuotannon yritysten lukumäärä, kasviuoneala ja sato ELY-keskuksittain v. 2021

	Yrityksiä		Kasviuoneala		Sato	
	kpl	%	1 000 m ²	%	1 000 kpl	%
Uusimaa	7	11,1	23	6,8	8 305	7,5
Varsinais-Suomi	22	34,9	89	26,2	26 171	23,8
Satakunta	3	4,8	47	13,8	17 874	16,2
Häme	3	4,8	6	1,8	964	0,9
Pirkanmaa	5	7,9	30	8,8	9 830	8,9
Kaakkois-Suomi	2	3,2
Etelä-Savo	2	3,2
Pohjois-Savo	2	3,2
Pohjois-Karjala	1	1,6
Keski-Suomi	1	1,6
Etelä-Pohjanmaa	2	3,2
Pohjanmaa	8	12,7	31	9,1	6 916	6,3
Pohjois-Pohjanmaa	3	4,8	4	1,2	450	0,4
Kainuu	1	1,6
Lappi
Ahvenanmaa	1	1,6
Koko maa	63	100	340	..	110 133	..

.. tietoa ei ole saatu, se on liian epävarma esitettäväksi tai se on salassapitosäännön alainen

Lähde: SVT: Luonnonvarakeskus. Puutarhatilastot.



Eri ruukkuvihannesten kasvihuonetuotannon yritysten lukumäärä, kasvihuoneala ja sato koko maassa ja Etelä-Savossa v. 2021

Kasvi	Yrityksiä, kpl		Kasvihuoneala, 1 000 m ²		Sato, 1 000 kpl	
	Koko maa	Etelä-Savo	Koko maa	Etelä-Savo	Koko maa	Etelä-Savo
Salaatti (ruukku)	51	1	243	..	77 516	..
Tilli	31	..	19	..	7 732	..
Persilja	34	..	17	..	4 564	..
Basilika	32	..	15	..	5 476	..
Muut vihannekset ja yrtit	30	1	46	..	14 843	..
Yhteensä	63	2	340		110 133	

.. tietoa ei ole saatu, se on liian epävarma esitettäväksi tai se on salassapitosäännön alainen
Lähde: SVT: Luonnonvarakeskus. Puutarhatilastot.

Ruukkuvihannesten kasvihuonetuotannon yritysten lukumäärä, kasvihuoneala ja sato koko maassa v. 2016-2021

	2016	2017	2018	2019	2020	2021
Yrityksiä, kpl	80	79	73	75	65	63
Kasvihuoneala, 1 000 m ²	320	321	361	359	338	340
Sato, 1 000 kpl	100 356	102 134	116 138	102 491	104 458	110 133

Lähde: SVT: Luonnonvarakeskus. Puutarhatilastot.

Ruukkuvihannesten kasvihuonetuotannon yritysten lukumäärä, kasvihuoneala ja sato Etelä-Savossa v. 2016-2021

	2016	2017	2018	2019	2020	2021 ^{*)}
Yrityksiä, kpl	6	6	4	5	4	2
Kasvihuoneala, 1 000 m ²	48	52	52	52	56	..
Sato, 1 000 kpl	24 157	26 628	26 020	24 492	22 511	..

^{*)}v. 2021 alusta Heinävesi siirtyi Pohjois-Karjalan maakuntaan ja Joroinen Pohjois-Savon maakuntaan
.. tietoa ei ole saatu, se on liian epävarma esitettäväksi tai se on salassapitosäännön alainen
Lähde: SVT: Luonnonvarakeskus. Puutarhatilastot.

Marjojen kasvihuonetuotannon yritysten lukumäärä, kasvihuoneala ja sato koko maassa ja Etelä-Savossa v. 2021

	Koko maa	Etelä-Savo
Yritysten lukumäärä, kpl	37	1
- mansikka	29	1
- muut marjat	14	..
Kasvihuoneala, ha	7,5 ha	..
- mansikka	5,1 ha	..
- muut marjat	2,5 ha	..
Sato, kg	260 000	..
- mansikka	219 000	..
- muut marjat	41 000	..

.. tietoa ei ole saatu, se on liian epävarma esitettäväksi tai se on salassapitosäännön alainen
Lähde: SVT: Luonnonvarakeskus. Puutarhatilastot.



Kuva: Pirjo Kivijärvi, Luke



Avomaan marjantuotannon yritysten lukumäärä, pinta-ala ja sato ELY-keskuksittain v. 2021

ELY-keskus	Yrityksiä		Pinta-ala		Sato	
	kpl	%	ha	%	1 000 kg	%
Pohjois-Savo	220	13,9	1 605	22,1	4755	24,2
Varsinais-Suomi	202	12,8	974	13,4	3718	18,9
Etelä-Savo	142	9,0	587	8,1	1469	7,5
Pohjois-Karjala	135	8,5	948	13,1	1773	9
Häme	121	7,6	581	8	2041	10,4
Keski-Suomi	102	6,4	268	3,7	508	2,6
Etelä-Pohjanmaa	98	6,2	269	3,7	650	3,3
Pohjois-Pohjanmaa	93	5,9	372	5,1	642	3,3
Pirkanmaa	90	5,7	256	3,5	754	3,8
Uusimaa	87	5,5	325	4,5	960	4,9
Kaakkois-Suomi	82	5,2	406	5,6	939	4,8
Pohjanmaa	81	5,1	302	4,2	557	2,8
Satakunta	69	4,4	231	3,2	619	3,1
Kainuu	33	2,1	98	1,3	229	1,2
Lappi	17	1,1	24	0,3	30	0,2
Ahvenanmaa	10	0,6	13	0,2	39	0,2
Koko maa	1 582	100	7 260	100	19 682	100

Lähde: SVT: Luonnonvarakeskus. Puutarhatilastot.

Avomaan marjantuotannon yritysten lukumäärä, pinta-ala ja sato Etelä-Savossa v. 2021

	Yrityksiä, kpl	Pinta-ala, ha	Sato, kg
Mansikka	100	326	1 115 000
Mustaherukka	54	143	148 000
Punaherukka	29	36	52 000
Valkoherukka	4	11	4 000
Vadelma ja mesivadelma	57	51	108 000
Karviainen	5	2	2 000
Pensasmustikka	21	14	37 000
Tyrni	10	3	0
Marja-aronia	3	0	..
Muut marjakasvit	8	2	1 000
Marjat yhteensä	142	587	1 469 000

.. tietoa ei ole saatu, se on liian epävarma esitettäväksi tai se on salassapitosäännön alainen

Lähde: SVT: Luonnonvarakeskus. Puutarhatilastot.



Avomaan marjantuotannon yritysten lukumäärä koko maassa ja Etelä-Savossa v. 2021

	Koko maa	Etelä-Savo	Etelä-Savon osuus, %
Mansikka	1 062	100	9,4
Mustaherukka	590	54	9,2
Punaherukka	159	29	18,2
Valkoherukka	45	4	8,9
Vadelma ja mesivadelma	499	57	11,4
Karviainen	65	5	7,7
Pensasmustikka	229	21	9,2
Tyrni	164	10	6,1
Marja-aronia	52	3	5,8
Muut marjakasvit	173	8	4,6
Marjat yhteensä	1 582	142	9,0

Lähde: SVT: Luonnonvarakeskus. Puutarhatilastot.

Avomaan marjantuotannon pinta-alat (ha) koko maassa ja Etelä-Savossa v. 2021

	Koko maa	Etelä-Savo	Etelä-Savon osuus, %
Mansikka	4 449	326	7,3
Mustaherukka	1 764	143	8,1
Punaherukka	161	36	22,4
Valkoherukka	43	11	25,6
Vadelma ja mesivadelma	350	51	14,6
Karviainen	33	2	6,1
Pensasmustikka	121	14	11,6
Tyrni	92	3	3,3
Marja-aronia	150	0	0
Muut marjakasvit	97	2	2,1
Marjat yhteensä	7 260	587	8,1

Lähde: SVT: Luonnonvarakeskus. Puutarhatilastot.

Avomaan marjantuotannon sato (kg) koko maassa ja Etelä-Savossa v. 2021

Marjakasvi	Koko maa	Etelä-Savo	Etelä-Savon osuus, %
Mansikka	16 208 000	1 115 000	6,9
Mustaherukka	1 292 000	148 000	11,5
Punaherukka	292 000	52 000	17,8
Valkoherukka	57 000	4 000	7,0
Vadelma ja mesivadelma	1 462 000	108 000	7,4
Karviainen	49 000	2 000	4,1
Pensasmustikka	187 000	37 000	19,8
Tyrni	25 000	0	0
Marja-aronia	63 000	..	
Muut marjakasvit	46 000	1 000	2,2
Marjat yhteensä	19 682 000	1 469 000	7,5

.. tietoa ei ole saatu, se on liian epävarma esitettäväksi tai se on salassapitosäännön alainen

Lähde: SVT: Luonnonvarakeskus. Puutarhatilastot.

Luomumarjojen avomaatuotannon yritysten lukumäärä, pinta-ala ja sato koko maassa v. 2021

Marjakasvi	Yrityksiä, kpl	Pinta-ala, ha	Sato, kg
Mansikka	163	219	411 000
Herukat	155	426	196 000
Vadelma	75	23	20 000
Muut marjat	118	152	102 000
Yhteensä	284	820	728 000

Lähde: SVT: Luonnonvarakeskus. Puutarhatilastot.

Avomaan marjantuotannon yritysten lukumäärä, pinta-ala ja sato koko maassa v. 2016-2021

	2016	2017	2018	2019	2020	2021
Yritykset, kpl	1 622	1 627	1 592	1 651	1 605	1 582
Pinta-ala, ha	6 049	6 348	6 701	7 032	7 076	7 260
Sato, 1 000 kg	14 926	17 081	17 965	21 306	18 131	19 682

Lähde: SVT: Luonnonvarakeskus. Puutarhatilastot.



Avomaan marjantuotannon yritysten lukumäärä, pinta-ala ja sato Etelä-Savossa v. 2016-2021

	2016	2017	2018	2019	2020	2021 ^{*)}
Yritykset, kpl	172	169	163	162	156	142
Pinta-ala, ha	616	634	631	647	656	587
Sato, 1 000 kg	1 553	1 777	1 734	1 938	1 692	1 469

^{*)} v. 2021 alusta Heinävesi siirtyi Pohjois-Karjalan maakuntaan ja Joroinen Pohjois-Savon maakuntaan
Lähde: SVT: Luonnonvarakeskus. Puutarhatilastot.

Avomaan hedelmäntuotannon yritysten lukumäärä, pinta-ala ja sato ELY-keskuksittain v. 2021

	Yrityksiä, kpl	Pinta-ala, ha	Sato, 1 000 kg
Varsinais-Suomi	68	166	1 477
Ahvenanmaa	36	321	5 796
Uusimaa	33	91	469
Keski-Suomi	30	21	48
Etelä-Savo	29	28	58
Kaakkois-Suomi	23	18	92
Pohjois-Savo	25	16	38
Pohjois-Karjala	20	8	20
Häme	19	23	114
Pirkanmaa	18	18	14
Pohjanmaa	12	6	4
Pohjois-Pohjanmaa	11	3	3
Etelä-Pohjanmaa	10	5	37
Satakunta	10	4	6
Kainuu	5	2	4
Lappi
Koko maa	349	730	8 179

.. tietoa ei ole saatu, se on liian epävarma esitettäväksi tai se on salassapitosäännön alainen

Lähde: SVT: Luonnonvarakeskus. Puutarhatilastot.

Avomaan hedelmäntuotannon yritysten lukumäärä, pinta-ala ja sato koko maassa ja Etelä-Savossa v. 2021

	Koko maa	Etelä-Savo	Etelä-Savon osuus, %
Yrityksiä, kpl	349	29	8,3
- omena	310	26	8,4
- muut hedelmät	100	8	8,0
Pinta-ala, ha	730	28	3,8
- omena	672	25	3,7
- muut hedelmät	58	2	3,4
Sato, kg	8 179 000	58 000	0,7
- omena	7 930 000	57 000	0,7
- muut hedelmät	248 000	1 000	0,4

Lähde: SVT: Luonnonvarakeskus. Puutarhatilastot.

Luomuomenantuotannon yritysten lukumäärä, pinta-ala ja sato koko maassa v. 2021

	Yrityksiä, kpl	Pinta-ala, ha	Sato, kg
Omena	74	64	151 000

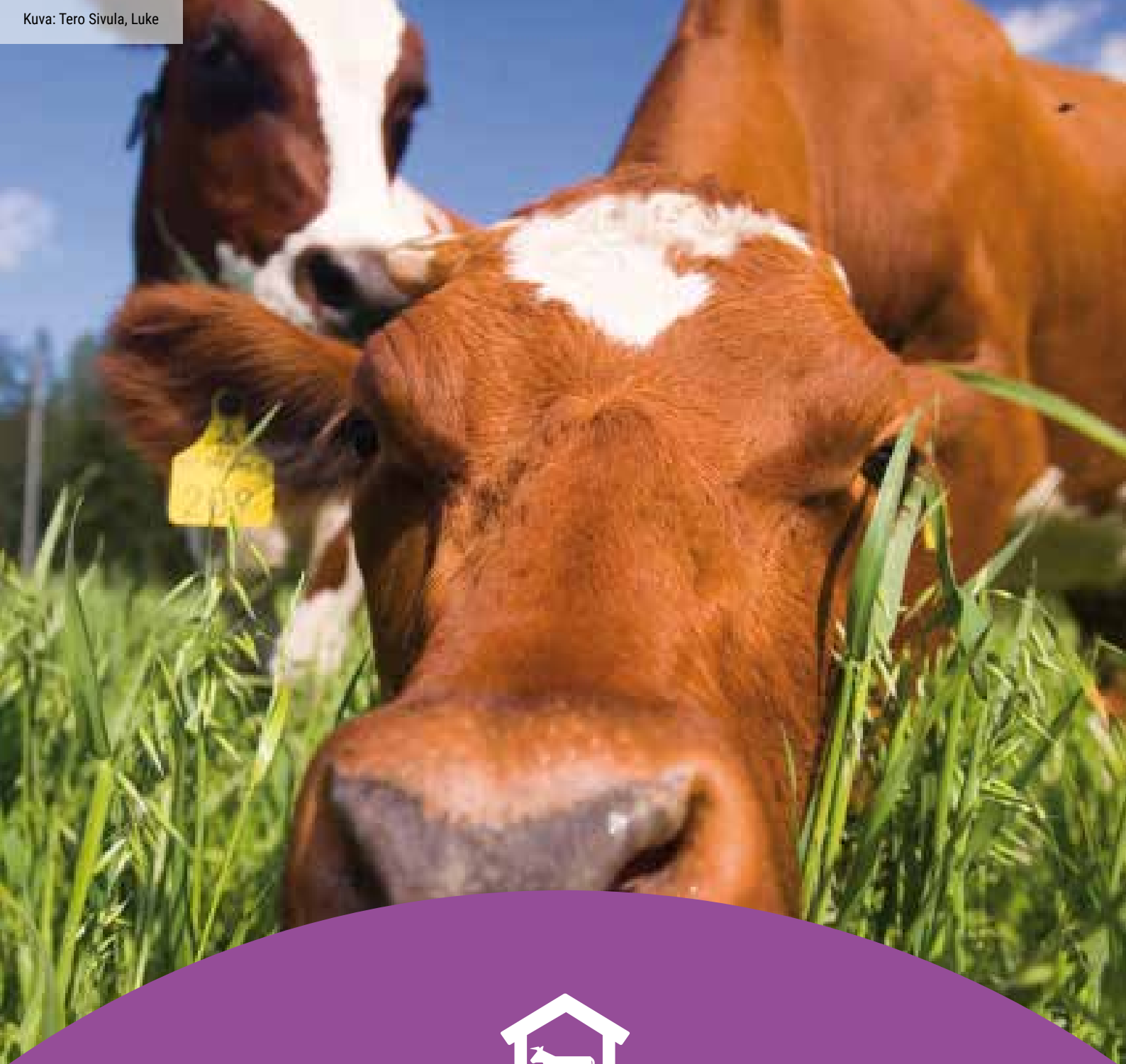
Lähde: SVT: Luonnonvarakeskus. Puutarhatilastot.

Hedelmänviljelyn avomaantuotannon yritysten lukumäärä, pinta-ala ja sato Etelä-Savossa v. 2016-2021

	2016	2017	2018	2019	2020	2021 ^{*)}
Yritysten lukumäärä, kpl	40	39	35	38	34	29
- omena	37	34	31	33	31	26
- muut hedelmät	12	14	10	11	10	8
Pinta-ala, ha	34	35	28	34	32	28
- omena	25	29	25	30	29	25
- muut hedelmät	5	6	3	4	3	2
Sato, kg	74 000	58 000	59 000	68 000	78 000	58 000
- omena	72 000	55 000	57 000	63 000	75 000	57 000
- muut hedelmät	2 000	3 000	2 000	5 000	3 000	1 000

^{*)} v. 2021 alusta Heinävesi siirtyi Pohjois-Karjalan maakuntaan ja Joroinen Pohjois-Savon maakuntaan
Lähde: SVT: Luonnonvarakeskus. Puutarhatilastot.





Kotieläin- tuotanto

Maidontuotanto ELY-keskuksittain v. 2021

ELY-keskus	Maidontuotantotiloja		Maidontuotanto	
	kpl	%	1 000 l	%
Pohjois-Pohjanmaa	869	16,5	377 134	17,1
Pohjois-Savo	741	14,1	316 888	14,4
Etelä-Pohjanmaa	585	11,1	280 522	12,7
Pohjanmaa	562	10,7	263 016	11,9
Pirkanmaa	291	5,5	123 589	5,6
Häme	285	5,4	112 964	5,1
Pohjois-Karjala	322	6,1	112 529	5,1
Etelä-Savo	282	5,4	92 797	4,2
Keski-Suomi	281	5,3	92 402	4,2
Kaakkois-Suomi	202	3,8	83 374	3,8
Lappi	223	4,2	85 453	3,8
Kainuu	148	2,8	64 281	2,9
Uusimaa	141	2,7	64 048	2,9
Varsinais-Suomi	137	2,6	64 910	2,9
Satakunta	163	3,1	54 848	2,5
Ahvenanmaa	23	0,4	16 974	0,8
Koko maa	5 255	100	2 205 728	100

Lähde: SVT: Luonnonvarakeskus. Aluettainen maidontuotanto

Maidontuotanto koko maassa ja Etelä-Savossa v. 2016-2021

	2016	2017	2018	2019	2020	2021 ^{*)}	muutos-% 2016-2020
Maidontuotantotilat koko maa, kpl	7 827	7 283	6 738	6 172	5 729	5 255	-26,8
Maidontuotantotilat Etelä-Savo, kpl	458	421	386	362	335	282	-26,9
Etelä-Savon osuus maidontuotantotiloista, %	5,9	5,8	5,7	5,9	5,8	5,4	
Maidontuotanto koko maa, 1000 l	2 319 931	2 296 991	2 285 136	2 261 809	2 293 326	2 205 728	-1,1
Maidontuotanto Etelä-Savo, 1000 l	113 753	110 295	106 556	105 994	106 608	92 797	-6,3
Etelä-Savon osuus maidontuotannosta, %	4,9	4,8	4,7	4,7	4,6	4,2	

^{*)} v. 2021 alusta Heinävesi siirtyi Pohjois-Karjalan maakuntaan ja Joroinen Pohjois-Savon maakuntaan

Lähde: SVT: Luonnonvarakeskus. Aluettainen maidontuotanto



Maidontuotanto kunnittain Etelä-Savossa v. 2021

Kunta	Maidontuotantotiloja		Maidontuotanto		
	kpl	%	l	l /tila	%
Savonlinna	43	15,2	17 574 155	408 701	18,9
Mikkeli	49	17,4	15 236 566	310 950	16,4
Rantasalmi	30	10,6	13 894 030	463 134	15,0
Juva	34	12,1	13 318 565	391 723	14,4
Pieksämäki	34	12,1	10 236 448	301 072	11,0
Kangasniemi	20	7,1	6 896 059	344 803	7,4
Puumala	11	3,9	3 303 484	300 317	3,6
Enonkoski	10	3,5	3 193 119	319 312	3,4
Pertunmaa	14	5,0	2 987 874	213 420	3,2
Sulkava	15	5,3	2 500 775	166 718	2,7
Mäntyharju	15	5,3	2 454 959	163 664	2,6
Hirvensalmi	7	2,5	1 200 848	171 550	1,3
Yhteensä	282	100	92 796 882	329 067	100

Lähde: SVT: Luonnonvarakeskus. Aluettainen maidontuotanto

Maidontuotantotilat kunnittain Etelä-Savossa v. 2016-2021

Kunta	2016	2017	2018	2019	2020	2021 ^{*)}	muutos-% 2016-2021
Enonkoski	12	11	11	11	11	10	-16,7
Heinävesi	13	12	11	11	10		
Hirvensalmi	16	14	11	11	9	7	-56,3
Juva	54	50	43	41	35	34	-37,0
Joroinen	27	22	21	21	20		
Kangasniemi	28	25	24	24	22	20	-28,6
Mikkeli	84	76	68	59	54	49	-41,7
Mäntyharju	21	21	19	18	17	15	-28,6
Pertunmaa	20	18	16	15	15	14	-30,0
Pieksämäki	44	42	41	38	36	34	-22,7
Puumala	13	12	12	11	11	11	-15,4
Rantasalmi	47	42	41	38	34	30	-36,2
Savonlinna	58	56	49	46	44	43	-25,9
Sulkava	21	20	19	18	17	15	-25,9
Yhteensä	458	421	386	362	335	282	-38,4

*) v. 2021 alusta Heinävesi siirtyi Pohjois-Karjalan maakuntaan ja Joroinen Pohjois-Savon maakuntaan

Lähde: SVT: Luonnonvarakeskus. Aluettainen maidontuotanto



Maidontuotanto kunnittain Etelä-Savossa v. 2016-2021

Kunta	Maidontuotanto, litraa						muutos-% 2016-2021
	2016	2017	2018	2019	2020	2021 ^{*)}	
Enonkoski	3 457 446	3 461 762	3 297 638	3 399 995	3 399 549	3 193 119	-7,6
Heinävesi	4 088 278	41 23 327	4 158 526	4 198 114	4 149 658		
Hirvensalmi	2 401 887	2 139 606	1 868 650	1 557 455	1 434 274	1 200 848	-50,0
Joroinen	6 966 401	6 657 174	6 116 037	6 016 476	6 153 857		
Juva	14 441 049	14 111 427	14 072 228	14 194 063	14 067 891	13 318 565	-7,8
Kangasniemi	7 234 655	7 214 059	7 060 640	7 275 964	7 241 490	6 896 059	-4,7
Mikkeli	19 398 290	18 379 743	16 948 405	16 637 845	16 040 659	15 236 566	-21,5
Mäntyharju	3 073 334	31 48 349	2 940 628	2 948 627	2 844 454	2 454 959	-20,1
Pertunmaa	3 585 460	3 202 423	3 147 306	3 071 663	3 091 522	2 987 874	-16,7
Pieksämäki	10 386 359	9 777 667	9 723 241	9 730 979	10 791 158	10 236 448	-1,4
Puumala	3 273 827	3 119 139	2 983 272	3 093 694	3 364 713	3 303 484	0,9+
Rantasalmi	13 759 162	13 642 684	13 258 450	12934684	13 211 644	13 894 030	1,0+
Savonlinna	18 313 850	18 005 823	17 728 701	17 778 430	17 904 299	17 574 155	-4,0
Sulkava	3 373 284	3 312 258	3 252 042	3 156 238	2 912 929	2 500 775	-25,9
Yhteensä	113 753 282	103 023 765	106 555 764	105 994 227	106 608 097	92 796 882	-18,4

^{*)} v. 2021 alusta Heinävesi siirtyi Pohjois-Karjalan maakuntaan ja Joroinen Pohjois-Savon maakuntaan

Lähde: SVT: Luonnonvarakeskus. Aluettainen maidontuotanto

Lihan kokonaistuotanto (milj. kg) koko maassa v. 2016-2021^{*)}

	2016	2017	2018	2019	2020	2021
Naudanliha	86,72	86,08	87,05	87,75	87,1	86,25
Sianliha	190,16	181,58	168,93	171,18	175,8	176,08
Siipikarjanliha	125,41	128,87	135,32	139,12	145,32	147,16
Lampaanliha	1,33	1,35	1,52	1,49	1,44	1,32
Hevoseliha	0,30	0,35	0,31	0,26	0,19	0,19

^{*)} Teurastusmäärät sisältävät myös luomuteurastusmäärät. Siat: Sisältää myös ulkomaille teurastettavaksi vietyt siat.

Lähde: SVT: Luonnonvarakeskus lihantuotanto

Luomulihan tuotanto (milj. kg) v. 2016-2021^{*)}

	2016	2017	2018	2019	2020	2021
Naudanliha	2,91	2,62	2,61	2,67	3,36	3,46
Sianliha	0,95	0,84	0,74	0,76	0,73	0,77
Lampaanliha	0,32	0,32	0,36	0,034	0,34	0,32
Siipikarjanliha	0,18

^{*)} ei alueittaisia tietoja

.. tietoa ei ole saatu, se on liian epävarma esitettäväksi tai se on salassapitosäännön alainen.

Lähde: Luonnonvarakeskus lihantuotanto



Kuva: Juuli Aschan



Naudanlihan tuotanto ELY-keskuksittain v. 2021

ELY-keskus	Tuotanto	
	milj. kg	%
Etelä-Pohjanmaa	13,58	15,9
Pohjois-Pohjanmaa	12,89	15,0
Pohjois-Savo	12,24	14,3
Pohjanmaa	10,29	12,0
Pohjois-Karjala	4,78	5,6
Varsinais-Suomi	4,34	5,1
Keski-Suomi	4,27	5,0
Etelä-Savo	3,73	4,4
Satakunta	3,81	4,4
Pirkanmaa	3,48	4,1
Häme	3,21	3,7
Lappi	2,93	3,4
Kaakkois-Suomi	2,52	2,9
Uusimaa	1,60	1,9
Kainuu	1,27	1,5
Ahvenanmaa	0,72	0,8
Koko maa	85,67	100

Lähde: SVT: Luonnonvarakeskus, Alueittainen lihan tuotanto

Lampaanlihan tuotanto ELY-keskuksittain v. 2021

ELY-keskus	Tuotanto	
	milj. kg	%
Varsinais-Suomi	0,22	17,9
Pohjanmaa	0,11	8,9
Pohjois-Pohjanmaa	0,10	8,1
Keski-Suomi	0,09	7,3
Ahvenanmaa	0,08	6,5
Etelä-Pohjanmaa	0,08	6,5
Lappi	0,08	6,5
Ahvenanmaa	0,08	6,5
Häme	0,07	5,7
Uusimaa	0,07	5,7
Kaakkois-Suomi	0,06	4,9
Pohjois-Savo	0,06	4,9
Etelä-Savo	0,05	4,1
Pohjois-Karjala	0,03	2,4
Satakunta	0,03	2,4
Kainuu	0,01	0,8
Koko maa	1,23	

Lähde: SVT: Luonnonvarakeskus, Alueittainen lihan tuotanto

Sianlihan tuotanto ELY-keskuksittain v. 2021

ELY-keskus	Tuotanto	
	milj. kg	%
Etelä-Pohjanmaa	42,47	24,1
Varsinais-Suomi	39,58	22,5
Pohjanmaa	30,18	17,1
Satakunta	16,34	9,3
Pirkanmaa	13,59	7,7
Pohjois-Pohjanmaa	10,91	6,2
Häme	10,21	5,8
Uusimaa	4,44	2,5
Pohjois-Savo	3,07	1,7
Kaakkois-Suomi	2,54	1,4
Pohjois-Karjala	1,04	0,6
Keski-Suomi	0,87	0,5
Etelä-Savo	0,64	0,4
Kainuu	..	
Lappi	..	
Ahvenanmaa	..	
Koko maa	176,03	100

.. tietoa ei ole saatu, se on liian epävarma esitettäväksi tai se on salassapitosäännön alainen.

Lähde: SVT: Luonnonvarakeskus, Alueittainen lihan tuotanto



Naudan-, sian- ja lampaanlihan tuotanto Etelä-Savossa v. 2016-2021^{*)}

	2016	2017	2018	2019	2020	2021 ^{*)}	muutos-% 2016-2020
Naudanliha, milj. kg	4,30	4,20	4,02	4,15	4,19	3,73	-13,3
Sianliha, milj. kg	1,10	0,96	0,70	0,70	0,69	0,64	-41,8
Lampaanliha, milj. kg	0,06	0,06	0,06	0,06	0,06	0,05	-16,7

^{*)} v. 2021 alusta Heinävesi siirtyi Pohjois-Karjalan maakuntaan ja Joroinen Pohjois-Savon maakuntaan

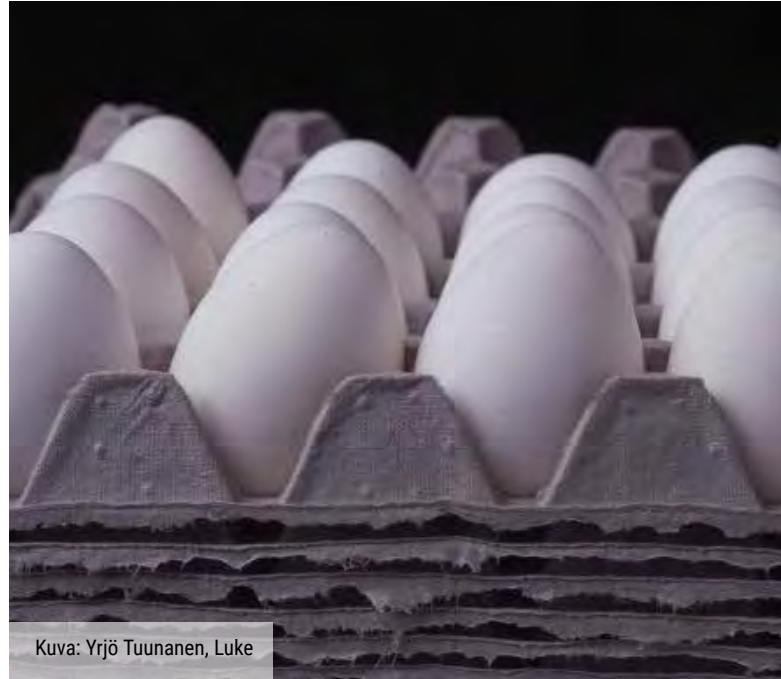
Lähde: SVT: Luonnonvarakeskus, Alueittainen lihantuotanto

Naudan-, sian- ja lampaanlihan tuotanto (kg) kunnittain Etelä-Savossa v. 2021

Kunta	Nauta	Sika	Lammas
Enonkoski	148 292
Hirvensalmi	187 668
Juva	301 195	..	5 519
Kangasniemi	174 264	287 630	3 918
Mikkeli	529 700	..	3 815
Mäntyharju	156 998	..	4 180
Pertunmaa	49 318	..	910
Pieksämäki	164 772
Puumala	58 050
Rantasalmi	1 079 146	..	11 659
Savonlinna	513 890	101 594	15 887
Sulkava	375 214
Yhteensä	3 730 000	640 000	60 000

.. tietoa ei ole saatu, se on liian epävarma esitettäväksi tai se on salassapitosäännön alainen.

Lähde: SVT: Luonnonvarakeskus. Alueittainen lihantuotanto



Kuva: Yrjö Tuunanen, Luke

Kananmunien kokonaistuotanto (milj. kg) v. 2016-2021^{*)}

	2016	2017	2018	2019	2020	2021 ^{*)}
A-luokka yhteensä	67,00	68,15	69,52	69,26	69,20	71,19
A-luokka häkkikanala	41,94	40,89	40,63	40,25	37,01	32,41
A-luokka lattiakanala ^{**)}	21,73	23,38	22,75	22,27	25,06	31,41
A-luokka ulkokanala	1,47	1,54	1,97	2,12
A-luokka luomutuotanto	3,33	3,88	4,67	5,20	5,16	5,25
B-luokka	5,57	5,39	5,37	6,34	6,64	6,35
A- ja B-luokka yhteensä ¹⁾	72,57	73,55	74,88	75,60	75,84	77,54
Kokonaistuotanto	72,57	73,55	74,88	75,60	75,84	77,54

^{*)} ei alueittaisia tietoja

^{**)} sisältää ulkomunat vuosina 2015-2017

¹⁾ pakkaamoiden vastaanottama määrä, ei sisällä suoramyyntiä eikä kotikäyttöä

.. tietoa ei ole saatu, se on liian epävarma esitettäväksi tai se on salassapitosäännön alainen.

Lähde: SVT: Luonnonvarakeskus, Kananmunien tuotanto



Kotieläintilojen lukumäärä kunnittain Etelä-Savossa v. 2021^{*)}

Kunta	Tiloja, kpl			
	Naudat	Siat	Lampaat	Siipikarja
Enonkoski	15	..	1	..
Hirvensalmi	15	..	1	..
Juva	53	1	7	..
Kangasniemi	40	3	5	..
Mikkeli	91	2	6	..
Mäntyharju	25	1	4	..
Pertunmaa	21	..	4	..
Pieksämäki	45	1	4	..
Puumala	18	1	2	..
Rantasalmi	53	2	6	..
Savonlinna	65	3	11	..
Sulkava	31	..	1	..
Yhteensä	472	14	52	16

^{*)} Nautojen, lampaiden ja vuohien määrät 1.5. Sikojen ja siipikarjan määrät 1.4. Tilojen lukumäärät sisältävät maatilat, joilla on ollut ko. eläimiä 1 tai enemmän. Vuodesta 2021 lähtien siipikarjan lukumäärät ja tilamäärät eivät ole täysin vertailukelpoisia aikaisempien vuosien tietoihin.

Vuodesta 2021 lähtien tiedonkeruu on kattanut pääsääntöisesti vain ne tilat, joilla siipikarjaa on ollut 50 lintua tai enemmän.

.. tietoa ei ole saatu, se on liian epävarma esitettäväksi tai se on salassapitosäännön alainen.

Lähde: SVT: Luonnonvarakeskus, Kotieläinten lukumäärä



Kuva: Janne Lehtinen, Luke

Kotieläinten lukumäärä (naudat, siat, lampaat) kunnittain Etelä-Savossa v. 2021^{*)}

Kunta	Naudat	Siat	Lampaat	Siipikarja
Enonkoski	1 090
Hirvensalmi	1 298
Juva	4 414	..	671	..
Kangasniemi	2 783	1 051	345	..
Mikkeli	6 176	..	233	..
Mäntyharju	1 305	..	450	..
Pertunmaa	102	..
Pieksämäki	2 519	..	170	..
Puumala	1 109
Rantasalmi	7 358	..	1 093	..
Savonlinna	5 311	778	1 605	..
Sulkava	2 723
Yhteensä	36 896	6 809	5 103	135 089

^{*)} Nautojen, lampaiden ja vuohien määrät 1.5. Sikojen ja siipikarjan määrät 1.4. Vuodesta 2021 lähtien siipikarjan lukumäärät ja tilamäärät eivät ole täysin vertailukelpoisia aikaisempien vuosien tietoihin.

Vuodesta 2021 lähtien tiedonkeruu on kattanut pääsääntöisesti vain ne tilat, joilla siipikarjaa on ollut 50 lintua tai enemmän.

Lähde: SVT: Luonnonvarakeskus, Kotieläinten lukumäärä







**Luomu-
tuotanto**

Luomuviljelty peltoala ja osuus koko maan luomuviljellystä peltoalasta sekä luomumaatilojen lukumäärä ELY-keskuksittain v. 2021

ELY-keskus	Luomuviljelty peltoala ^{*)}		Luomumaatilat	
	ha	%	kpl	%
Pohjois-Pohjanmaa	41 410	12,6	482	9,8
Varsinais-Suomi	34 413	10,5	472	9,6
Etelä-Pohjanmaa	33 909	10,3	466	9,5
Uusimaa	29 945	9,1	409	8,3
Pirkanmaa	28 915	8,8	509	10,4
Pohjanmaa	24 840	7,6	430	8,8
Pohjois-Karjala	23 990	7,3	357	7,3
Pohjois-Savo	21 945	6,7	368	7,5
Kaakkois-Suomi	21 129	6,4	268	5,5
Häme	19 201	5,9	276	5,6
Satakunta	12 451	3,8	190	3,9
Etelä-Savo	11 836	3,6	236	4,8
Keski-Suomi	10 653	3,3	191	3,9
Ahvenanmaa	3 841	1,2	128	2,6
Kainuu	5 536	1,7	87	1,8
Lappi	3 722	1,1	42	0,9
Yhteensä	327 736	100	4 911	100

^{*)} sisältää luomuhyväksytyt alan ja siirtymävaiheen alan (alaa viljellään luonnonmukaisesti, mutta satoa ei vielä voida markkinoida luomutuotteena)
Lähde: Ruokavirasto: Luomuviljelyn tilastot ja tietohaut

Luomuviljelty peltoala ja luomumaatilojen lukumäärä koko maassa ja Etelä-Savossa v. 2016-2021

	2016	2017	2018	2019	2020	2021 ^{**)}
Peltoala koko maa, ha ^{*)}	240 614	259 451	296 645	306 756	314 656	327 736
Peltoala Etelä-Savo, ha ^{*)}	10 713	11 557	12 522	12 983	12 964	11 836
Luomumaatilat koko maa, kpl	4 415	4 587	5 039	5 039	5 009	4 911
Luomumaatilat Etelä-Savo, kpl	267	253	277	277	265	236

^{*)} sisältää luomuhyväksytyt alan ja siirtymävaiheen alan (alaa viljellään luonnonmukaisesti, mutta satoa ei vielä voida markkinoida luomutuotteena)

^{**)} v. 2021 alusta Heinävesi siirtyi Pohjois-Karjalan maakuntaan ja Joroinen Pohjois-Savon maakuntaan

Lähde: Ruokavirasto: Luomuviljelyn tilastot ja tietohaut



Kuva: Pirjo Kivijärvi, Luke

Käytössä oleva maatalousmaa, luomuviljelty peltoala ja sen osuus käytössä olevasta maatalousmaasta ELY-keskuksittain v. 2021

ELY-keskus	Käytössä oleva maatalousmaa, ha	Luomuviljelty peltoala ^{*)}	
		ha	Osuus käytössä olevasta maatalousmaasta, %
Pohjois-Karjala	85 130	23 990	28,2
Kainuu	25 616	5 536	21,6
Ahvenanmaa	19 427	3 841	19,8
Etelä-Savo	64 109	11 836	18,5
Pirkanmaa	166 421	28 915	17,4
Pohjois-Pohjanmaa	239 872	41 410	17,3
Kaakkois-Suomi	122 515	21 129	17,2
Uusimaa	181 148	29 945	16,5
Pohjois-Savo	154 142	21 945	14,2
Pohjanmaa	184 130	24 840	13,5
Etelä-Pohjanmaa	263 463	33 909	12,9
Varsinais-Suomi	292 417	34 413	11,8
Keski-Suomi	91 372	10 653	11,7
Häme	197 051	19 201	9,7
Satakunta	140 492	12 451	8,9
Lappi	43 903	3 722	8,5
Koko maa	2 268 030	327 736	14,5

^{*)} sisältää luomuhyväksytyt alan ja siirtymävaiheen alan (alaa viljellään luonnonmukaisesti, mutta satoa ei vielä voida markkinoida luomutuotteena)
Lähde: SVT: Luonnonvarakeskus, Maatalous- ja puutarhayritysten rakenne;
Ruokavirasto: Luomuvälvönnän tilastot ja tietohaut



Käytössä oleva maatalousmaa, luomuviljelty peltoala ja sen osuus käytössä olevasta maatalousmaasta koko maassa ja Etelä-Savossa v. 2016-2021

Koko maa	2016	2017	2018	2019	2020	2021
Käytössä oleva maatalousmaa, ha	2 274 538	2 272 227	2 271 917	2 273 835	2 269 953	2 268 030
Luomuviljelty peltoala ^{*)} , ha	240 614	259 451	296 645	306 756	314 656	327 736
Luomuviljellyn peltoalan osuus käytössä olevasta maatalousmaasta, %	10,6	11,4	13,1	13,5	13,9	14,5
Etelä-Savo	2016	2017	2018	2019	2020	2021^{**)}
Käytössä oleva maatalousmaa, ha	72 354	71 951	72 134	72 182	72 006	64 109
Luomuviljelty peltoala ^{*)} , ha	10 713	11 557	12 522	12 983	12 964	11 836
Luomuviljellyn peltoalan osuus käytössä olevasta maatalousmaasta, %	14,8	16,1	17,4	18,0	18,0	18,5

^{*)} sisältää luomuhyväksytyt alan ja siirtymävaiheen alan (alaa viljellään luonnonmukaisesti, mutta satoa ei vielä voida markkinoida luomutuotteena)

^{**)} v. 2021 alusta Heinävesi siirtyi Pohjois-Karjalan maakuntaan ja Joroinen Pohjois-Savon maakuntaan

Lähde: SVT: Luonnonvarakeskus, Maatalous- ja puutarhayritysten rakenne; Ruokavirasto: Luomuvälvönnän tilastot ja tietohaut



Tärkeimpien vilja- ja valkuaiskasvien ja nurmen luomuhyväksytyt tuotantoalat ja osuudet tuotantoalasta koko maassa ja Etelä-Savossa v. 2021

Kasvi	Koko maa		Etelä-Savo		Osuus koko maan tuotantoalasta, %
	ha	%	ha	%	
Ruis	5 161	1,8	230	2,2	4,5
Vehnä	9 541	3,3	115	1,1	1,2
Kaura	41 457	14,3	517	4,8	1,2
Ohra	8 237	2,8	263	2,5	3,2
Seosvilja	14 425	5,0	1 060	9,9	7,3
Herne	4 200	1,4	116	1,1	2,8
Härkäpapu	2 852	1,0	6	0,1	0,2
Rypsi	4 196	1,4	296	2,8	7,1
Nurmi	177 232	61,1	7 190	67,4	4,1
Kesanto	5 271	1,8	126	1,2	2,4
Muut kasvit	17 522	6,0	753	7,1	4,3
Yhteensä	290 093	100	10 673	100	3,7

Lähde: Ruokavirasto: luomuvälvönnön tilastot ja tietohaut



Luomupeltokasvien sato koko maassa ja Etelä-Savossa v. 2021

Kasvi	Koko maa		Etelä-Savo		
	Luomusato, milj. kg	Luomun osuus sadosta, %	Luomusato, milj. kg	Luomun osuus sadosta, %	Osuus koko maan luomusadosta, %
Vehnä yhteensä	18,2	2,7	0,3	10,3	1,6
syysvehnä ¹⁾	7,8	3,0	0,1	20,0	1,3
kevätvehnä	10,5	2,5	0,2	8,0	1,9
Ruisvehnä	1,5	15,8	0,1	20	6,7
Ruis ²⁾	10,1	15,1	0,5	83,3	5
Ohra yhteensä ¹⁾	12,5	1,2	0,2	1,7	1,6
rehuohra ¹⁾	9,9	1,1	0,2	1,8	2,0
mallasohra	2,6	1,6	0,0	0,0	0
Kaura ¹⁾	58,2	7,4	0,6	7,2	1
Seosvilja yhteensä ¹⁾³⁾	15,4	44,0	0,3	37,5	1,9
seosvilja (korsivilja) ¹⁾	4,3	24,0	0	0	0
seosvilja (sis. valk.kasv.) ¹⁾	11,1	64,9	0,2	66,7	1,8
Tattari	0,2	28,6	0	0	0
Rypsi ja rapsi yhteensä	2,7	6,6	0,2	33,3	7,4
rypsi yhteensä	2,6	8,6	0,2	40,0	7,7
rapsi yhteensä	0,1	0,9	0	0,0	0
kevätrypsi	1,4	5,1	0	0,0	0
kevätropsi	0,0	0	0	0,0	0
syysrypsi ja -rapsi	1,3	20,0	0,2	66,7	15,4
Öljypellava	0	0	0	0	0
Kumina ⁴⁾		
Peruna yhteensä	11,0	2,0	0,2	4,3	1,8
ruokaperuna	2,7	1,1	0	0	0
varhaisperuna	0	0	0	0	0
ruokateollisuusperuna	0	0	0	0	0
täkkelysperuna	7,8	4,5	0,1	25,0	1,3
muu peruna ⁵⁾	0,4	0,9	0	0	0
Sokerijuurikas	0	0	0	0	0
Herne ⁶⁾	5	11,7	0,3	42,9	6
Ruokaherne ⁶⁾	0,8	11,6	0	0	0
Rehuherne ⁶⁾	4,2	11,8	0,3	42,9	7,1
Herne, säilörehu	0,8	17,8	0	0	0
Härkäpapu ⁶⁾	1,7	14,2	0	0	0
Härkäpapu, säilörehu	0,8	61,5	0	0	0
Timotein siemen	0,2	5,7	0	0	0
Kuivaheinä	39,8	11,6	0,8	6,7	2
Ruokohelpi ⁷⁾		
Säilörehu yhteensä ⁸⁾	1 148,2	14,4	53,1	17,5	4,6
esikuivattu säilörehu ⁸⁾	1 076,9	14,5	50,0	19,4	4,6
tuoresäilörehu ⁸⁾	71,3	13,3	3,1	6,6	4,3
Tuorehu ⁸⁾	3,2	12,2	0	0	0
Tuorevilja yhteensä ⁹⁾	50,7	14,0	3,0	18,9	5,9
kokoviljasäilörehu ¹⁰⁾	34,2	26,1	2,1	29,2	6,1
tuoresäilövilja ¹¹⁾	16,5	7,2	1,0	11,5	6,1
Vihantavilja säilörehuksi	97,6	8,8	0,8	17	9,1

¹⁾ ei sisällä tuoreviljaa (kokoviljasäilörehu ja tuoresäilövilja)

²⁾ sisältää syys- ja kevätruikiin

³⁾ sisältää valkuaiskasvin ja viljan seoskasvuston

⁴⁾ alasta vähennetty satovuonna kylvetty ala

⁵⁾ siemenperuna ja muu peruna

⁶⁾ ei sisällä säilörehua

⁷⁾ edellisen vuoden satoa tuottanut ala (sato korjattu tilastointivuoden keväällä)

⁸⁾ sisältää ensimmäisen korjuukerran alan ja kaikkien korjuukertojen sadon

⁹⁾ sisältää kokoviljasäilörehun ja tuoresäilöviljan: kevätvehnä, ohra, kaura ja seosvilja

¹⁰⁾ sisältää kokoviljasäilörehuksi korjatun kevätvehnän, ohran, kauran ja seosviljan

¹¹⁾ sisältää tuoresäilöviljaksi korjatun kevätvehnän, ohran, kauran ja seosviljan .. tietoa ei ole saatu, se on liian epävarma esitettäväksi tai se on salassapidon alainen

Lähde: SVT: Luonnonvarakeskus, Satotilasto



Perunan ja tärkeimpien puutarhakasvien luomuhyväksytyt tuotantoalat koko maassa ja Etelä-Savossa v. 2021

Kasvi	Koko maa, ha	Etelä-Savo		Osuus koko maan luomuhyväksytyistä tuotantoalasta, %
		ha	%	
Peruna	652,0	11	9,9	1,7
Porkkana	85,3	17,9	16,2	21,0
Sipuli	25,1	10,7	9,7	42,6
Kaalit	40,6	8,5	7,7	20,9
Tarhaherne	644,1	2,2	2,0	0,3
Mansikka	219,1	28,2	25,5	12,9
Mustaherukka	400,5	7,4	6,7	1,8
Vadelma	23,8	1,5	1,4	6,3
Omena	66,7	2,6	2,3	3,9
Muut marjat ja hedelmät	180,2	4,6	4,2	2,6
Muut puutarhakasvit	237,5	16,1	14,5	6,8
Yhteensä	1 921,10	110,7	100	5,7

Lähde: Ruokavirasto: Luomuvalvonnan tilastot ja tietohaut

Luomuavomaavihannesviljelyn yritysten lukumäärä, viljelypinta-ala ja sato tuotantokasveittain koko maassa v. 2021

Kasvi	kpl	ha	1 000 kg
Tarhaherne	71	661	344
Valkokaali	12	24	758
Porkkana	38	80	2 497
Ruokasipuli	43	26	318
Muut avomaan vihannekset	105	183	987
Yhteensä	170	973	4 904

*) ei alueittaisia tietoja

Lähde: Luonnonvarakeskus: Puutarhatilastot



Kuva: Timo Vainikka, Darcmedia

Luomuavomaavihannesviljelyn yritysten lukumäärä ja viljelypinta-ala tuotantokasveittain koko maassa v. 2016- 2021*)

Kasvi	2016		2017		2018		2019		2020		2021	
	kpl	ha	kpl	ha	kpl	ha	kpl	ha	kpl	ha	kpl	ha
Tarhaherne	36	47	46	481	59	784	56	987	67	1 042	71	661
Valkokaali	17	13	16	20	12	17	13	22	17	25	12	24
Porkkana	50	71	53	75	44	86	47	90	40	88	38	80
Ruokasipuli	54	22	52	20	45	24	46	25	45	24	43	26
Muut avomaan vihannekset	127	130	137	174	121	115	137	145	..	220	105	183
Yhteensä	164	282	176	711	180	1 027	195	1 269	198	1 399	170	973

*) ei alueittaisia tietoja

.. tietoa ei ole saatu, se on liian epävarma esitettäväksi tai se on salassapidon alainen

Lähde: Luonnonvarakeskus: Puutarhatilastot



Luomuvihannesten kasvihuonetuotannon yritysten lukumäärä, viljelypinta-ala ja sato koko maassa v. 2021^{*)}

Kasvi	kpl	ha	Sato, kg
Tomaatti	18	4	826 000
Kasvihuonekurkku	7	1	262 000

^{*)} ei alueittaisia tietoja

Lähde: Luonnonvarakeskus: Puutarhatilastot

Luomumarjan- ja -omenanviljelyn yritysten lukumäärä, viljelypinta-ala ja sato koko maassa v. 2021^{*)}

Kasvi	kpl	ha ^{**)}	1 000 kg
Mansikka	163	219	411
Herukat	155	426	196
Vadelma	75	23	20
Muut marjat	118	152	102
Marjat yhteensä	284	820	728
Omena	74	64	151

^{*)} ei alueittaisia tietoja

^{**)} marjat ja omena: satoikäinen kasvusto

Lähde: Luonnonvarakeskus: Puutarhatilastot

Luomutomaattia viljelevien yritysten määrä on viime vuosina pysynyt hyvin samana, samoin viljelypinta-ala. Luomukasvihuonekurkkua viljelevien yritysten määrä on vähentynyt parina viime vuotena. Yrityksiä oli 13 kpl vuonna 2019. Kasvihuonekurkun viljelyala on pysynyt yhdessä hehtaarissa viime vuodet.

Luomumarjan- ja -omenanviljelyn yritysten lukumäärä ja viljelypinta-ala koko maassa v. 2016-2021^{*)}

Kasvi	2016		2017		2018		2019		2020		2021	
	kpl	ha ^{**)}	kpl	ha ^{**)}	kpl	ha ^{**)}	kpl	ha ^{**)}	kpl	ha ^{**)}	kpl	ha ^{**)}
Mansikka	138	142	138	169	152	195	168	169	171	216	163	219
Herukat	129	324	134	339	138	370	145	234	..	424	155	426
Vadelma	67	20	65	20	64	21	75	21	77	24	75	23
Muut marjat	78	63	80	62	89	91	110	68	..	106	118	152
Marjat yhteensä	240	549	244	590	265	678	291	492	288	770	284	820
Omena	70	58	72	67	65	65	77	69	70	69	74	64

^{*)} ei alueittaisia tietoja

^{**)} marjat ja omena: satoikäinen kasvusto

.. tietoa ei ole saatu, se on liian epävarma esitettäväksi tai se on salassapidon alainen

Lähde: Luonnonvarakeskus: Puutarhatilastot

Luomuluonnonmarjojen kauppantulomäärät v. 2016-2021

Luonnonmarja	2016		2017		2018		2019		2020		2021	
	kg	Luomun osuus koko kauppantulo määrästä, %	kg	Luomun osuus koko kauppantulo määrästä, %	kg	Luomun osuus koko kauppantulo määrästä, %	kg	Luomun osuus koko kauppantulo määrästä, %	kg	Luomun osuus koko kauppantulo määrästä, %	kg	Luomun osuus koko kauppantulo määrästä, %
Mustikka	3 272 395	59,4	824 968	22,8	3 381 424	57,8	490 890	11,6	1 017 750	21,5	2 943 790	55,6
Puolukka	1 470 521	13,1	292 416	5,6	96 780	4,7	478 220	8,1	1 762 300	16,5
Lakka	94 492	38,1	129 889	58,6	42 098	57,7	118 250	51,1
Variksenmarja	...	-	-	-	-	-	-	-	-	-	...	-
Karpalo	-	-	-	-	-	-	-	-	-	-

... vähäinen määrä/tietoa ei julkisteta

- ei kauppantuloa

Lähde: Maaseutuvirasto. Marsi 2016-2017. Luonnonmarjojen ja -sienten kauppantulomäärät. Ruokavirasto. Marsi 2018-2021. Luonnonmarjojen ja -sienten kauppantulomäärät



Meijerimaidon tuotanto koko maassa v. 2021^{*)}

Maidontuottajia vuoden lopussa, kpl ¹⁾	4 958
Luomumaidon tuottajia vuoden lopussa, kpl	137
Luomumaidontuottajien osuus, %	2,8
Vastaanotettu maitomäärä, milj. l ²⁾	2 205,73
Vastaanotettu luomumaitomäärä, milj. l	80,91
Luomumaidon osuus, %	3,7



^{*)} ei alueittaisia tietoja

¹⁾ sisältää luomumaidontuottajat

²⁾ sisältää luomumaidon

Lähde: Luonnonvarakeskus: Maito- ja maitotuotetilasto

Meijerimaidon tuotanto koko maassa v. 2016-2021^{*)}

	2016	2017	2018	2019	2020	2021
Maidontuottajia vuoden lopussa, kpl ¹⁾	7 318	6 810	6 250	5 783	5 374	4958
Luomumaidon tuottajia vuoden lopussa, kpl	139	146	145	142	139	137
Luomumaidontuottajien osuus, %	1,9	2,1	2,3	2,5	2,6	2,8
Vastaanotettu maitomäärä, l ²⁾	2 319 931 197	2 296 990 985	2 285 135 524	2 261 808 951	2 293 326 383	2 205 728 462
Vastaanotettu luomumaitomäärä, l	55 132 361	62 582 747	68 959 205	73 994 095	79 008 023	80 910 657
Luomumaidon osuus, %	2,4	2,7	3	3,3	3,4	3,7

^{*)} ei alueittaisia tietoja

¹⁾ sisältää luomumaidontuottajat

²⁾ sisältää luomumaidon

Lähde: Luonnonvarakeskus: Maito- ja maitotuotetilasto

Lihantuotanto ja luomuliha tuotanto koko maassa v. 2021^{*)}

Tuotantoeläin	Lihan kokonais- tuotanto, milj. kg	Luomuliha tuotanto	
		milj. kg	Osuus kokonais- tuotannosta, %
Naudanliha	86,25	3,46	4,0
Sianliha	176,08	0,77	0,4
Lampaanliha	1,32	0,32	24,2
Siipikarjanliha	147,16	..	

^{*)} ei alueittaisia tietoja

.. tietoa ei ole saatu, se on liian epävarma esitettäväksi tai se on salassapitosäännön alainen

Lähde: Luonnonvarakeskus, Lihantuotanto

Luomunaudanlihan tuotanto on hieman kasvanut erityisesti kahden viime vuoden aikana. Vuonna 2019 luomunaudanlihan tuotanto oli 2,67 milj. kg. Luomusianlihan ja luomulampaanlihan tuotanto on pysynyt hyvin samalla tasolla viime vuosina.



Kananmunien ja luomukananmunien tuotanto koko maassa v. 2016-2021^{*)1)}

	2016	2017	2018	2019	2020	2021
A-luokka yhteensä, milj. kg	67,00	68,15	69,52	69,26	69,2	71,19
A-luokka luomutuotanto, milj. kg	3,33	3,88	4,67	5,2	5,16	5,25
Luomutuotannon osuus, %	5,0	5,7	6,7	7,5	7,5	7,4

^{*)} ei alueittaisia tietoja

¹⁾ pakkaamoiden vastaanottama määrä, ei sisällä suoramyyntiä eikä kotikäyttöä

Lähde: SVT: Luonnonvarakeskus, Kananmunien tuotanto

Luomueläinmäärät koko maassa ja Etelä-Savossa v. 2021^{*)}

Tuotantoeläin	Koko maa, kpl	Etelä-Savo	
		kpl	%
Naudat	93 915	4 442	4,7
- lypsylehmät	11 442	559	4,9
- lihanaudat	8 080	427	5,3
- emolehmät	28 197	1 466	5,2
- muut naudat (hiehot alle 8 kk, hiehot, siitossonnit)	23 567	1 990	8,4
Siat	4 832	-	-
- lihasiat	4 114	-	-
- emakot ja karjut	718	-	-
Lampaat ja vuohet	30 714	1 082	3,5
- uuhet (karitsoineen 0-6 kk)	27 123	936	3,5
- pässit	1 916	132	6,9
- kutut	1 658	13	0,8
- pukit	17	1	5,9
Siipikarja	386 604	50	0,01
- munivat kanat	360 756	50	0,01
- broilerit	25 774	-	-
- kukot	28	-	-
- ankat	46	-	-
Mehiläiset, pesiä	4 820	359	7

^{*)} ilman Ahvenanmaan tietoja

Lähde: Ruokavirasto: Luomuvälvönnön tilastot ja tietohaut

Luomumehiläispesien lukumäärä ELY-keskussittain v. 2021^{*)}

ELY-keskus	kpl	%
Pohjois-Karjala	1 319	27,4
Keski-Suomi	1 182	24,5
Häme	443	9,2
Etelä-Savo	359	7,4
Pohjois-Savo	331	6,9
Etelä-Pohjanmaa	282	5,9
Pohjanmaa	248	5,1
Varsinais-Suomi	216	4,5
Pirkanmaa	121	2,5
Pohjois-Pohjanmaa	115	2,4
Kaakkois-Suomi	79	1,6
Satakunta	68	1,4
Uusimaa	57	1,2
Kainuu	-	-
Lappi	-	-
Yhteensä	4 820	100



^{*)} ilman Ahvenanmaan tietoja

Lähde: Ruokavirasto: Luomuvälvönnön tilastot ja tietohaut



Luomujalostajat ELY-keskuksittain v. 2021^{*)}

ELY-keskus	Luomujalostajat yhteensä		Luomuelintarvejalostajat		Alhaisen luomujalostuksen toimijat ¹⁾	
	kpl	%	kpl	%	kpl	%
Uusimaa	121	15,5	97	23,4	24	6,6
Varsinais-Suomi	106	13,6	52	12,6	54	14,8
Pirkanmaa	95	12,2	29	7,0	66	18,0
Pohjanmaa	63	8,1	29	7,0	34	9,3
Häme	61	7,8	33	8,0	28	7,7
Pohjois-Karjala	54	6,9	19	4,6	35	9,6
Pohjois-Savo	47	6,0	26	6,3	21	5,0
Pohjois-Pohjanmaa	42	5,4	24	5,8	18	4,9
Keski-Suomi	38	4,9	21	5,1	17	4,6
Etelä-Savo	37	4,7	13	3,1	24	6,6
Etelä-Pohjanmaa	34	4,4	20	4,8	14	3,8
Kaakkois-Suomi	34	4,4	20	4,8	14	3,8
Satakunta	32	4,1	22	5,3	10	2,7
Lappi	10	1,3	7	1,7	3	0,8
Kainuu	6	0,8	2	0,5	4	1,1
Yhteensä	780	100	414	100	366	100

^{*)} ilman Ahvenanmaan tietoja

¹⁾ maataloilla tehtävä elintarvikkeiden valmistus

Alhaisen luomujalostukset toimijat: Valmistetaan ns. jalostamattomia maataloustuotteita. Valmistuksella tarkoitetaan sellaista tuotteen käsittelyä, joka tapahtuu toimijan maataloustuotteiden tuotannon yhteydessä ja jossa alkuperäistä tuotetta ei muuteta. Esimerkkejä jalostamattomien maataloustuotteiden käsittelystä: jauhojen ja ryynien valmistus tilalla myllyssä tai alihankintana toisen myllyssä, kasvien kuoriminen, pilkkominen ja ryöppääminen, marjojen pakastus, luomuraaka-aineiden sekoittaminen keskenään (raasteet, yrttisekoitukset, myslit).

Luomuelintarvejalostajat: Jalostamisella tarkoitetaan toimintaa, jonka avulla alkuperäistä tuotetta muutetaan merkittävästi, esimerkiksi kuumentamalla, savustamalla, suolaamalla, kypsyttämällä, kuivaamalla, marinoimalla, uuttamalla, puristamalla tai pursottamalla tai mainittujen käsittelyjen yhdistelmällä.

Lähde: Ruokavirasto: Luonnonmukaisen tuotannon valvonta

Luomuelintarvejalostajien lukumäärä ELY-keskuksittain v. 2018-2021^{*)}

ELY-keskus	2018	2019	2020	2021 ^{**)}
Uusimaa	106	103	105	97
Varsinais-Suomi	52	53	53	52
Satakunta	20	19	21	22
Häme	33	35	34	33
Pirkanmaa	32	31	30	29
Kaakkois-Suomi	28	25	21	20
Etelä-Savo	15	13	15	13
Pohjois-Savo	25	27	27	26
Pohjois-Karjala	19	18	19	19
Keski-Suomi	20	21	21	21
Etelä-Pohjanmaa	20	16	18	20
Pohjanmaa	28	27	29	29
Pohjois-Pohjanmaa	26	25	27	24
Kainuu	1	2	2	2
Lappi	9	8	13	7
Yhteensä	434	423	435	414

^{*)} ilman Ahvenanmaan tietoja

^{**) v. 2021 alusta Heinävesi siirtyi Pohjois-Karjalan maakuntaan ja Joroinen Pohjois-Savon maakuntaan}

Lähde: Ruokavirasto: Luonnonmukaisen tuotannon valvonta

Alhaisen jalostuksen luomutoimijoiden lukumäärä v. 2018-2021^{*)}

ELY-keskus	2018	2019	2020	2021 ^{**)}
Uusimaa	25	25	26	24
Varsinais-Suomi	47	48	56	54
Satakunta	10	10	10	10
Häme	21	26	27	28
Pirkanmaa	55	59	64	66
Kaakkois-Suomi	10	11	16	14
Etelä-Savo	27	29	33	24
Pohjois-Savo	22	18	18	21
Pohjois-Karjala	33	29	33	35
Keski-Suomi	19	18	18	17
Etelä-Pohjanmaa	14	15	15	14
Pohjanmaa	30	30	31	34
Pohjois-Pohjanmaa	18	18	18	18
Kainuu	6	6	5	4
Lappi	6	6	5	3
Yhteensä	343	348	375	366

^{*)} ilman Ahvenanmaan tietoja

^{**) v. 2021 alusta Heinävesi siirtyi Pohjois-Karjalan maakuntaan ja Joroinen Pohjois-Savon maakuntaan}

Lähde: Ruokavirasto: Luonnonmukaisen tuotannon valvonta





Mehiläistalous

Mehiläispesien lukumäärä, hunajan tuotanto ja ammattitarhaajat koko maassa v. 2017-2021^{*)}

	2017	2018	2019	2020	2021	muutos-% 2017-2021
Mehiläispesät, tuottavat, kpl	67 000	55 000	83 900	82 200	85 500	+26,7
Luomumehiläispesät, kpl	4 079	4 488	5 483	6 190	4 820	+18,2
Hunajantuotanto, kg	2 100 000	2 600 000	3 330 000	2 206 000	3 055 000	+45,5
Ammattitarhaajat ^{**)} (väh. 100 pesää), kpl	74	n. 100	79	90	82	+10,8

^{*)} ei alueittaisia tietoja

^{**)} mehiläistuotannon tukea hakeneet

Lähde: Suomen Mehiläishoitajain liitto ry; Ruokavirasto, Luomuvälvönnän tilastot ja tietohaut





Luonnonmarjat ja -sienet

Luonnonmarjojen ja -sienten kauppantulomäärät (kg) koko maassa v. 2016-2021

	2016	2017	2018	2019	2020	2021
Luonnonmarjat	17 197 556	9 132 019	8 031 632	10 241 000	12 597 000	16 224 000
Luonnonsienet	596 892	238 382	423 728	169 000	610 000	801 000
Yhteensä	17 794 448	9 370 401	8 455 360	10 410 000	13 207 000	17 026 000

Lähde: Maaseutuvirasto. Marsi 2016-2017. Luonnonmarjojen ja -sienten kauppantulomäärät. Ruokavirasto. Marsi 2018-2021. Luonnonmarjojen ja -sienten kauppantulomäärät.

Luonnonmarjojen*) kauppantulomäärät (kg) koko maassa v. 2016-2021

Luonnonmarja	2016	2017	2018	2019	2020	2021
Mustikka	5 511 725	3 617 137	5 854 909	4 238 800	4 735 700	5 291 500
Puolukka	11 240 263	5 243 354	2 075 624	5 912 800	7 715 000	10 650 700
Lakka	247 807	221 513	73 020	64 300	93 500	231 600
Pihjalanmarja	...	38 031	-	...	13 000	14 100
Variksenmarja	165 314	...	15 404	-	13 800	...
Karpalo	12 500	11 459	12 565	23 900	25 400	32 900
Vadelma	110
Tyrni	-	-	-
Yhteensä	17 197 556	9 132 019	8 031 632	10 241 000	12 597 000	16 224 000

*) mesimarjalla ja juolukalla ei kauppantuloa ko. ajanjaksolla

... alle kolme toimijaa

- ei kauppantuloa

Lähde: Maaseutuvirasto. Marsi 2016-2017. Luonnonmarjojen ja -sienten kauppantulomäärät. Ruokavirasto. Marsi 2018-2021. Luonnonmarjojen ja -sienten kauppantulomäärät

Luonnonmarjojen kauppantulomäärissä oli alueellista vaihtelua vuonna 2021. Lapin alueelta saatiin kolme neljäsosaa lakoista (169 200 kg). Puolukkaa poimittiin kauppaan lähes 6 milj. kg Länsi-Suomesta ja reilu 3 milj. kg Itä-Suomesta. Mustikan osalta Lapista tuli kauppaan puolet koko maan määrästä (2,623 milj. kg) ja Itä-Suomen ja Oulun ja Kainuun alueilta molemmista reilu 1 milj. kiloa. Karpalokiloista reilusti yli puolet saatiin kauppoihin Itä-Suomesta (17 800 kg).

Luomuluonnonmarjojen kauppantulomäärät (kg) v. 2016-2021

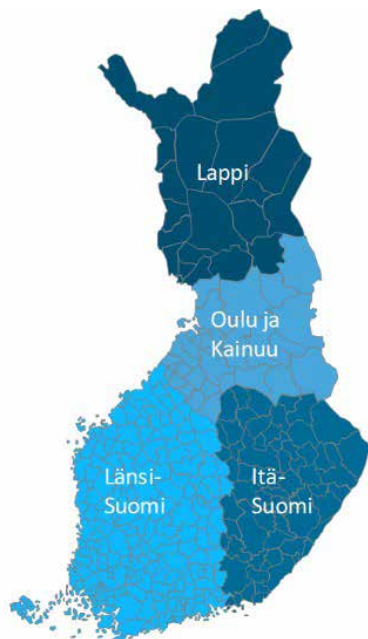
Luomuluonnonmarja	2016	2017	2018	2019	2020	2021
Mustikka	3 272 395	824 968	3 381 424	490 890	1 017 760	2 943 790
Puolukka	1 470 521	292 416	96 780	478 220	...	1 762 300
Lakka	94 492	129 889	42 098	118 250
Variksenmarja	...	-	-	-	-	...
Karpalo	-	-	-	-	...	-

... vähäinen määrä/tietoa ei julkisteta

- ei kauppantuloa

Lähde: Maaseutuvirasto. Marsi 2016-2017. Luonnonmarjojen ja -sienten kauppantulomäärät. Ruokavirasto. Marsi 2018-2021. Luonnonmarjojen ja -sienten kauppantulomäärät





Kuva: Ruokavirasto. Marsi 2021. Luonnonmarjojen ja -sienten kauppantulo-määrät 2021. Suomen alueellinen jako tilastoissa.

Luonnonmarjojen kauppantulomäärät alueittain^{*)} v. 2016-2021

Alue	2016		2017		2018		2019		2020		2021	
	kg	%	kg	%	kg	%	kg	%	kg	%	kg	%
Länsi-Suomi	5 671 964	33,0	2 513 463	27,5	1 140 356	14,2	5 303 000	51,8	4 788 000	38,0	6 538 000	40,3
Itä-Suomi	3 626 024	21,1	2 456 979	26,9	2 081 868	25,9	2 750 000	26,9	4 341 000	24,5	4 118 000	25,4
Oulu ja Kainuu	4 073 627	23,7	2 625 788	28,8	1 160 721	14,5	1 599 000	15,6	2 700 000	21,4	2 673 000	16,5
Lappi	3 825 941	22,2	1 535 789	16,8	3 648 687	45,4	589 000	5,8	768 000	6,1	2 895 000	17,8
Yhteensä	17 197 556	100	9 132 019	100	8 031 632	100	10 241 000	100	12 597 000	100	16 224 000	100

^{*)} tiedot tilastoitu suuralueittain

Lähde: Maaseutuvirasto. Marsi 2016-2017. Luonnonmarjojen ja -sienten kauppantulomäärät. Ruokavirasto. Marsi 2018-2021. Luonnonmarjojen ja -sienten kauppantulomäärät

Luonnonsienien kauppantulomäärät (kg) koko maassa ja alueittain^{*)} v. 2021

Luonnonsienilaji	Länsi-Suomi	Itä-Suomi	Koko maa yhteensä
Keltavahvero	1 600	13 200	15 200
Herkkutatit	-	665 300	672 400
Haaparousku	...	53 800	56 400
Kangasrousku	...	16 100	21 300
Karvarousku	-
Suppilovahvero	19 700	...	25 000
Korvasieni	-	4 000	10 200
Mustatorvisieni	-	-	...
Lampaankääpä	-	-	...
Muut sienet	-	-	-
Yhteensä	21 000	752 000	801 000

^{*)} Oulu ja Kainuun sekä Lapin alueilla luonnonsienien osalta ei ole ollut kauppantuloa tai toimijoita on ollut alle kolme

... alle kolme toimijaa

- ei kauppantuloa

Lähde: Ruokavirasto. Marsi 2021. Luonnonmarjojen ja -sienten kauppantulomäärät 2021



Luonnonsienien kauppantulomäärät (kg) koko maassa v. 2016-2021

Luonnonsienilaji	2016	2017	2018	2019	2020	2021
Keltavahvero	39 154	12 130	15 863	16 500	39 300	15 200
Herkkutatit	382 658	66 623	274 882	103 200	460 500	672 400
Haaparousku	43 114	94 447	61 559	11 900	54 800	56 400
Kangasrousku	43 114	27 087	22 521	6 300	11 300	21 300
Karvarousku	2 128	...	3 477
Suppilovahvero	7 857	24 450	25 687	17 600	28 800	25 000
Korvasieni	4 460	6 630	2 853	13 500	15 400	10 200
Mustatorvisieni	478	...	168	-
Lampaankääpä	*)	*)	*)	...	-	...
Muut sienet	2 710	6 210	16 718	...	-	-
Yhteensä	596 892	238 382	423 728	169 000	610 000	801 000

... alle kolme toimijaa

- ei kauppantuloa

*) ei tilastoitu ko. vuonna

Lähde: Maaseutuvirasto. Marsi 2016-2017. Luonnonmarjojen ja -sienten kauppantulomäärät. Ruokavirasto. Marsi 2018-2021. Luonnonmarjojen ja -sienten kauppantulomäärät.

Luonnonmarjojen hinnat v. 2021

Alue	Hinta, eur/kg		
	Mustikka	Puolukka	Lakka
Länsi-Suomi	1,84	0,85	...
Itä-Suomi	2,00	0,90	12,11
Oulu ja Kainuu	1,86	0,96	8,71
Lappi	1,77	0,82	7,01
Koko maa	1,84	0,88	7,48

... vähäinen määrä/tietoa ei julkisteta

Lähde: Ruokavirasto. Marsi 2021. Luonnonmarjojen ja -sienten kauppantulomäärät 2021

Luonnonsienten hinnat v. 2021

Alue	Hinta, eur/kg		
	Keltavahvero	Tatit	Rouskut
Länsi-Suomi	8,76	-	2,97
Itä-Suomi	6,36	2,80	2,09
Oulu ja Kainuu
Lappi	-	-	...
Koko maa	6,64	2,79	2,13

... vähäinen määrä/tietoa ei julkisteta

- ei kauppantuloa

Lähde: Ruokavirasto. Marsi 2021. Luonnonmarjojen ja -sienten kauppantulomäärät 2021

Kotimaisten ja ulkomaisten poimijoiden poimintaosuudet luonnonmarjojen ja -sienten koko myyntimäärästä v. 2016-2021

	2016		2017		2018		2019		2020		2021	
	Koti-maiset poimijat, %	Ulko-maiset poimijat, %	Koti-maiset poimijat, %	Ulko-maiset poimijat, %	Koti-maiset poimijat, %	Ulko-maiset poimijat, %	Koti-maiset poimijat, %	Ulko-maiset poimijat, %	Koti-maiset poimijat, %	Ulko-maiset poimijat, %	Koti-maiset poimijat, %	Ulko-maiset poimijat, %
Luonnonmarjat	19	81	25	75	7	93	8	92	17	83	15	85
Luonnonsienet	81	19	80	20	89	11	95	5	98	2	87	13

Lähde: Maaseutuvirasto. Marsi 2016-2017. Luonnonmarjojen ja -sienten kauppantulomäärät. Ruokavirasto. Marsi 2018-2021.

Luonnonmarjojen ja -sienten kauppantulomäärät



Luonnonmarjojen vienti ja tuonti (kg) v. 2021

Luonnonmarja	Vienti	Tuonti
Tuoremustikka	23 500	1 484 200
Jäädätetty mustikka (ilman sokeria)	1 182 800	1 867 700
Puolukka	214 700	29 200

Lähde: Ruokavirasto . Marsi 2021. Luonnonmarjojen ja -sienten kauppantulomäärät 2021



Kuva: Manu Eloaho, Darcmedia

Luonnonmarjojen vienti ja tuonti (kg) v. 2016-2021

Luonnonmarja	2016		2017		2018		2019		2020		2021	
	Vienti	Tuonti	Vienti	Tuonti	Vienti	Tuonti	Vienti	Tuonti	Vienti	Tuonti	Vienti	Tuonti
Tuoremustikka	1 274 100	193 400	192 700	229 600	200	534 400	1 100	1 060 000	16 600	1 147 200	23 500	1 484 200
Jäädätetty mustikka (ilman sokeria)	3 502 700	2 816 700	2 477 000	1 369 300	1 327 900	1 245 800	1 823 300	1 290 400	903 300	1 770 100	1 182 800	1 867 700
Puolukka	1 411 700	15 100	62 900	40 300	0,0	56 100	58 900	117 800	412 000	27 500	214 700	29 200

Lähde: Maaseutuvirasto. Marsi 2016-2017. Luonnonmarjojen ja -sienten kauppantulomäärät. Ruokavirasto. Marsi 2018-2021. Luonnonmarjojen ja -sienten kauppantulomäärät



Kuva: Erkki Oksanen, Luke







Kalastus ja kalanviljely

Sisävesien kaupalliset kalastajat ELY-keskuksittain ja kalastajaryhmittäin*) v. 2021

ELY-keskus	Rekisteröityneet toimijat			Aktiiviset kalastajat		
	Kaikki	I-ryhmä	II-ryhmä	Kaikki	I-ryhmä	II-ryhmä
Uusimaa	46	3	43
Varsinais-Suomi	114	23	91	105	18	87
Pirkanmaa ja Häme	184	32	152	132	29	103
Kaakkois-Suomi	96	12	84	71	9	61
Etelä-Savo	202	51	151	146	47	99
Pohjois-Karjala	255	34	221	187	31	157
Pohjois-Savo	174	27	147	113	24	89
Keski-Suomi	124	26	98	104	24	80
Pohjanmaa	98	22	76	99	22	78
Kainuu	302	63	239	182	55	127
Lappi	244	60	184	155	54	101
Koko maa yhteensä	1 839	353	1 486	1 298	314	980

Sisävesien kaupalliset kalastajat kalastajaryhmittäin*) Etelä-Savossa v. 2016-2021

Sisävesien kaupalliset kalastajat	2016	2017	2018	2019	2020	2021**)
Reksteröityneet toimijat	203	203	215	188	207	202
- I-ryhmä	39	39	39	42	47	51
- II-ryhmä	164	164	176	146	160	151
Aktiiviset kalastajat	169	167	184	184	126	146
- I-ryhmä	33	33	40	41	42	47
- II-ryhmä	136	134	144	140	84	99

*) taulukko kuvaa sisävesien kaupallisten kalastajien rekisterissä olevien ja kaupallista kalastusta harjoittaneiden kalastajien määriä. Vuonna 2016 kaupallisen kalastuksen tilastointi muuttui kalastuslain uudistuksen seurauksena, ja kaikkien myyntitarkoituksessa kalastaneiden henkilöiden oli liityttävä Varsinais-Suomen Ely-keskuksen ylläpitämään kaupallisten kalastajien rekisteriin. Rekisterissä olevien toimijoiden määrä on tilanne vuoden lopussa, kalastusta harjoittaneiden kalastajien määrä on arvio tilastovuoden aikana vähintään kerran kalastaneiden lukumäärästä. Lisäksi tiedot on eritelty kalastajaryhmittäin. Kalastajat, joiden itse pyytämän kalan tai siitä jalostettujen kalastustuotteiden myynnistä kolmen viimeksi kuluneen tilikauden aikana kertyneen liikevaihdon keskiarvo ylittää 10 000 euroa, muodostavat niin sanotun I-ryhmän. Muut kalastajat kuuluvat II-ryhmään.

***) v. 2021 alusta Heinävesi siirtyi Pohjois-Karjalan maakuntaan ja Joroinen Pohjois-Savon maakuntaan

..tietosuojan vuoksi tietoa ei julkisteta

SVT: Luonnonvarakeskus, Kaupallinen kalastus sisävesillä

Kaupallisen kalastuksen kalasaalis sisävesillä ELY-keskuksittain v. 2021

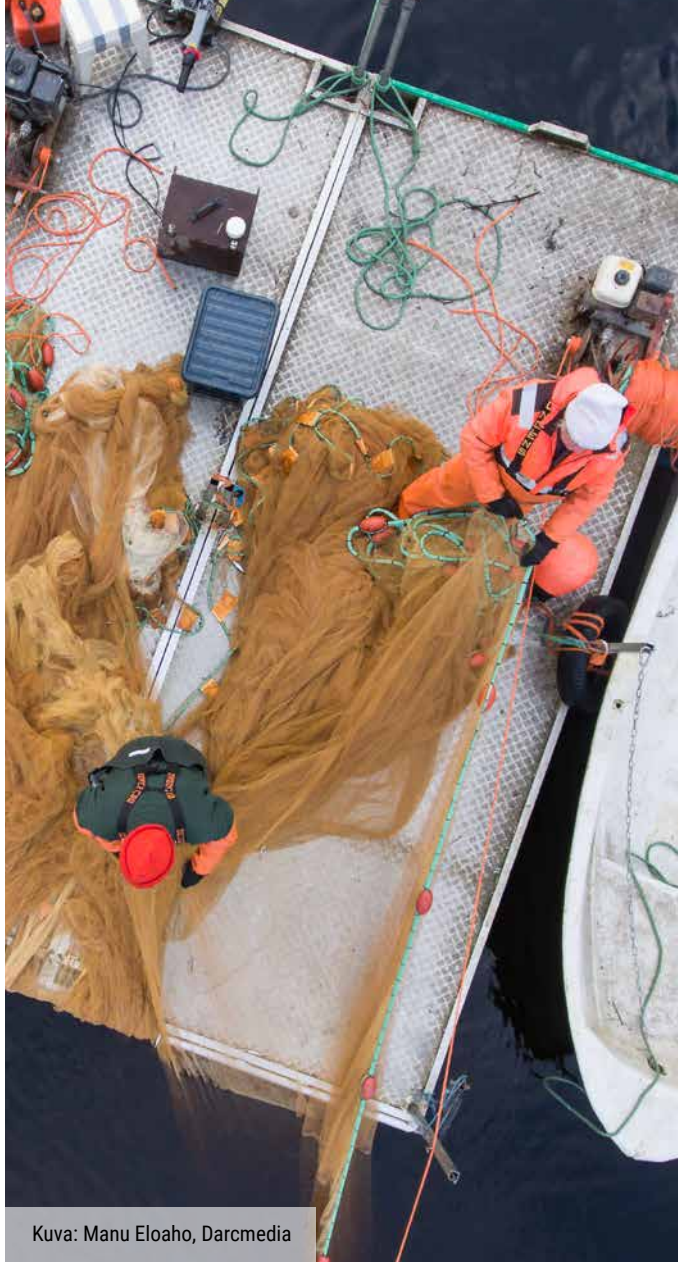
ELY-keskus	Saalis, 1 000 kg	%
Uusimaa	-	
Varsinais-Suomi	641	12,5
Pirkanmaa ja Häme	624	12,2
Kaakkois-Suomi	324	6,3
Etelä-Savo	1 205	23,6
Pohjois-Karjala	587	11,5
Pohjois-Savo	377	7,4
Keski-Suomi	374	7,3
Pohjanmaa	216	4,2
Kainuu	508	9,9
Lappi	256	5,0
Koko maa yhteensä	5 112	100

Rapusaaliin kokonaismäärä Suomessa oli 733 000 kpl vuonna 2021, mistä Etelä-Savon osuus oli 3,3 % (24 000 kpl). Mätisaalis oli puolestaan 4 000 kg, josta Etelä-Savon osuus oli 1 000 kg, mikä kaikki oli muikun mätiä.

- = tietosuojan vuoksi Uudenmaan saalis on raportoitu Varsinais-Suomen saaliissa.

Lähde:SVT: Luonnonvarakeskus, Kaupallinen kalastus sisävesillä





Kuva: Manu Eloaho, Darcmedia

Kaupallisen kalastuksen saalis sisävesialueilla kalalajeittain koko maassa ja Etelä-Savossa v. 2021

Kalalaji	Saalis, 1 000 kg		Etelä-Savon osuus, %
	Koko maa	Etelä-Savo	
Muikku	1 995	904	45,3
Siika	152	2	1,3
Kuha	926	77	8,3
Ahven	266	14	5,3
Hauki	258	17	6,6
Made	61	7	11,5
Särki	444	71	16,0
Lahna	402	94	23,4
Kuore	245	7	2,9
Taimen	12	0	0,0
Lohi	19	0	0,0
Ankerias	0	0	0,0
Muut kalat	332	12	3,6
Kalat yhteensä	5 112	1 205	23,6
Ravut, 1 000 kpl	Koko maa	Etelä-Savo	Etelä-Savon osuus, %
Täplärapu	727	23	3,2
Jokirapu	6	1	16,7
Ravut yhteensä	733	24	3,3
Mädit, 1 000 kg	Koko maa	Etelä-Savo	Etelä-Savon osuus, %
Muikun mäti	3	1	25,0
Muu mäti	1	0	0
Mädit yhteensä	4	1	25,0

SVT: Luonnonvarakeskus, Kaupallinen kalastus sisävesillä

Kaupallisen kalastuksen saaliin nimellisarvo (1 000 eur) sisävesialueilla ELY-keskuksittain v. 2021

ELY-keskus	Kalat	Ravut	Mäti	Yhteensä	ELY-keskuksen osuus koko maan saaliin nimellisarvosta, %
Uusimaa	-	-	-	-	
Varsinais-Suomi	748	555	3	1 306	8,5
Pirkanmaa ja Häme	1 523	133	40	1 696	11,0
Kaakkois-Suomi	878	179	11	1 068	6,9
Etelä-Savo	2 749	31	55	2 835	18,4
Pohjois-Karjala	2 064	4	1	2 069	13,4
Pohjois-Savo	1 285	18	9	1 312	8,5
Keski-Suomi	1 347	29	43	1 419	9,2
Pohjanmaa	816	1	1	818	5,3
Kainuu	1 684	0	33	1 717	11,2
Lappi	1 116	12	32	1 160	7,5
Koko maa	14 209	961	229	15 399	100

- = tietosuojan vuoksi Uudenmaan saalis on raportoitu Varsinais-Suomen saaliissa.

SVT: Luonnonvarakeskus, Kaupallinen kalastus sisävesillä



Kalanviljely-yritysten lukumäärä tuotantosuunnittain meri- ja sisävesillä koko maassa v. 2021

Kalanviljely-yrityksen tuotantosuunta	Meri	Sisävesi	Yhteensä
Ruokakalayritykset	36	35	70
Poikasyritykset	13	45	57
Luonnonravintolammikkoviljelijät	0	142	142
Yritykset yhteensä*)	41	197	237

*) lukuja ei tule laskea suoraan yhteen, sillä osalla yrityksistä on useita tuotantosuuntia.

SVT: Luonnonvarakeskus, Vesiviljely



Kuva: Manu Eloaho, Darcmedia

Kalanviljely-yritysten lukumäärä tuotantosuunnittain koko maassa v. 2016-2021

Kalanviljely-yrityksen tuotantosuunta	2016	2017	2018	2019	2020	2021
Ruokakalayritykset	81	75	69	73	71	70
Poikasyritykset	56	57	56	51	53	57
Luonnonravintolammikkoviljelijät	189	180	167	159	149	142
Yritykset yhteensä*)	300	284	265	260	246	237

*) lukuja ei tule laskea suoraan yhteen, sillä osalla yrityksistä on useita tuotantosuuntia.

SVT: Luonnonvarakeskus, Vesiviljely

Kalanviljelylaitosten lukumäärä ELY-keskuksittain v. 2021

ELY-keskus	Ruokakalalaitokset	Poikaslaitokset	Luonnonravintolammikkoviljelijät
Uusimaa	3	2	2
Varsinais-Suomi	54	27	8
Pirkanmaa ja Häme	1	7	10
Kaakkois-Suomi	7	2	13
Etelä-Savo	3	8	25
Pohjois-Karjala	3	3	3
Pohjois-Savo	5	5	19
Keski-Suomi	5	16	37
Pohjanmaa	10	2	6
Kainuu	23	23	21
Lappi	9	8	5
Ahvenanmaa	24	1	0
Koko maa yhteensä*)	147	104	149

*) Joillakin laitoksilla on sekä ruokakala- että poikastuotantoa. Tässä taulukossa kyseinen laitos on sisällytetty molempiin ryhmiin. Joillakin luonnonravintolammikkoviljelijöillä on lammikoita useilla alueilla. Tässä kyseinen yritys on sisällytetty kaikille näille alueille.

SVT: Luonnonvarakeskus, Vesiviljely



Kalanviljelylaitosten lukumäärä tuotantosunnittain koko maassa ja Etelä-Savossa v. 2016-2021^{*)}

Kalanviljelylaitos	2016		2017		2018		2019		2020		2021 ^{**)}	
	Koko maa	Etelä-Savo	Koko maa	Etelä-Savo	Koko maa	Etelä-Savo	Koko maa	Etelä-Savo	Koko maa	Etelä-Savo	Koko maa	Etelä-Savo
Ruokakalalaitokset	158	3	150	3	151	4	148	2	149	3	147	3
Poikaslaitokset	91	5	94	7	95	7	92	7	98	8	104	8
Luonnonravintolammikkoviljelijät	201	36	190	33	177	31	163	28	156	28	149	25
Koko maa yhteensä	450	44	434	43	423	42	403	37	403	39	400	36

^{*)} Joillakin laitoksilla on sekä ruokakala- että poikastuotantoa. Tässä taulukossa kyseinen laitos on sisällytetty molempiin ryhmiin. Joillakin luonnonravintolammikkoviljelijöillä on lammikoita useilla alueilla. Tässä kyseinen yritys on sisällytetty kaikille näille alueille.

<sup>**) v. 2021 alusta Heinävesi siirtyi Pohjois-Karjalan maakuntaan ja Joroinen Pohjois-Savon maakuntaan
SVT: Luonnonvarakeskus, Vesiviljely</sup>

Ruokakalantuotanto (perkaamatonta kalaa) ELY-keskuksittain v. 2021

ELY-keskus	Tuotanto, 1 000 kg	
	Merivesi	Sisävesi
Uusimaa	..	0
Varsinais-Suomi	4 373	55
Pirkanmaa ja Häme	0	..
Kaakkois-Suomi	256	0
Etelä-Savo	0	..
Pohjois-Karjala	0	..
Pohjois-Savo	0	1 189
Keski-Suomi	0	74
Pohjanmaa	581	0
Kainuu	..	1 024
Lappi	0	477
Ahvenanmaa	5 858	0
Yhteensä	11 427	2 972

..tietosuojan vuoksi tietoa ei julkisteta
SVT: Luonnonvarakeskus, Vesiviljely

Ruokakalantuotannon määrä sisävesillä on ollut kasvussa viime vuosina: vuonna 2016 määrä oli 2,4 miljoonaa kiloa ja vuonna 2021 määrä saavutti liki 3 miljoonaa.



Kuva: Juuli Aschan





Riistasaalis

Riistasaalis koko maassa ja Etelä-Savossa v. 2021^{*)}

Riistasaalis	Koko maa	Etelä-Savo	
	kpl	kpl	%
Metsäjänis	90 500	4 100	4,5
Rusakko	72 700	5 100	7,0
Kani	270	0	
Orava	4 600	600	13,0
Majavat	3 700	400	10,8
Piisami	300	0	
Kettu	40 100	1 900	4,7
Supikoira	114 600	9 400	8,2
Kärppä	1 300	0	
Minkki	34 900	1 200	3,4
Hilleri	131	2	1,5
Näätä	16 200	1 000	6,2
Mäyrä	10 500	700	6,7
Saukko	7	0	
Hirvi	42 484	3 028	7,1
Valkohäntäpeura	74 243	319	0,4
Metsäpeura	15	0	
Kuusipeura	245	0	
Metsäkauris	21 973	307	1,4
Mufloni	101	0	
Villisika	1 413	39	2,8
Susi	35	0	
Karhu	389	33	8,5
Ilves	354	36	10,2
Halli	421	0	
Metsähanhi	305	15	4,9
Merihanhi	1 321	0	
Kanadanhanhi	4 300	700	16,3
Haapana	3 389	65	1,9
Tavi ja heinätavi	71 800	700	1
Sinisorsa	186 700	8 600	4,6
Jouhisorsa	775	7	0,9
Lapasorsa	436	6	1,4
Punasotka	0	0	
Tukkasotka	179	1	0,6
Haahka	257	0	
Alli	424	0	
Telkkä	19 000	100	0,5
Tukkakoskelo	0	0	
Isokoskelo	187	12	6,4
Koskelot	-	-	-
Muut vesilinnut	-	-	-
Pyy	38 100	400	1
Riekko	20 200	0	
Teeri	140 300	2 100	1,5
Metso	27 900	500	1,8

Riistasaalis	Koko maa	Etelä-Savo	
	kpl	kpl	%
Peltopyy	6 333	40	0,6
Fasaani	23 600	800	3,4
Sepelkyyhky	256 700	10 500	4,1
Nokikana	55	0	
Lehtokurppa	2 200	100	4,5
Varis ^{**)}	104 300	2 700	2,6
Harakka ^{**)}	48 400	600	1,2
Lokit ^{**)}	12 100	500	4,1

^{*)} Hirvieläin-, muu sorkkaeläin-, suurpeto-, hylje- ja kanisaalismäärät sekä muut ilmoitusvelvollisuuden piirissä olevat lajit ovat Suomen riistakeskuksen ilmoittamia. Hirvi-, valkohäntäpeura-, metsäpeura-, kuusipeura- ja metsäkaurissaaliit sekä vuoden 2021 kanisaalis ilmoitettu metsästysvuodelle. Luvanvaraiset ja ilmoitusvelvollisuuden piirissä olevat lajit (hirvieläimet, suurpedot jne.) on raportoitu yksilön tarkkuudella. Muut lajit on raportoitu 100 yksilön tarkkuudella.

^{**)} varis, harakka ja lokit ovat rauhoittamattomia lajeja
 - = puuttuva tieto, ko. lajin saalis sisältyy muihin ryhmiin
 0 = ei yhtään tai alle 50 kpl

Lähde: Luonnonvarakeskus. Metsästys.



Metsästämissä käyneiden määrä koko maassa ja Etelä-Savossa v. 2021

Metsästämissä käyneet	Koko maa	Etelä-Savo ^{*)}	Etelä-Savo, %
Kaikki metsästäneet	197 200	10 600	5,4
Vesilinnut	69 600	3 500	5,0
Metsäkanalinnut	102 800	4 500	4,4
Pienriista yhteensä	162 900	8 400	5,2
Hirvieläimet	116 300	7 000	6,0

^{*)} Etelä-Savossa metsästäneiden määrään sisältyy vain alueella asuvat metsästämissä käyneet.

Lähde: Luonnonvarakeskus. Metsästys.

Vuodesta 2016 vuoteen 2021 Etelä-Savon metsästämissä käyneiden määrässä on pientä laskua, mikä näkyy vastaavasti riistamäärien pienenä laskuna.

Riistasaaliin määrä ja nimellisarvo koko maassa v. 2021^{*)}

Riistasaalis	kpl	kg	nimellisarvo, 1000 eur
Jänikset	163 200	337 000	8 974
Majavat	3 700	47 000	185
Hirvi	42 484	5 769 000	41 167
Muut hirvieläimet	84 934	3 838 000	18 513
Karhu	386	30 000	446
Villisika	1 413	113 000	1 130
Vesilinnut	288 900	16 300	3 124
Metsäkanalinnut	226 400	162 000	6 304
Muut riistalinnut	288 900	95 000	1 585
Yhteensä	1 110 400	1 055 300	77 360

^{*)} ei alueittaisia tietoja

Lähde: Luonnonvarakeskus. Metsästys.



Kuva: Eija Matikainen, Luke







Ammattikeittiöt

Ammattikeittiöiden lukumäärä kunnittain Etelä-Savossa v. 2020

Kunta	Ammattikeittiöt yhteensä, kpl	Julkiset ammattikeittiöt		Yksityiset ammattikeittiöt	
		kpl	%	kpl	%
Enonkoski	4	3	75,0	1	25,0
Heinävesi	14	3	21,4	11	78,6
Hirvensalmi	7	3	42,9	4	57,1
Juva	9	4	44,4	5	55,6
Joroinen	27	9	33,3	18	66,7
Kangasniemi	26	14	53,8	12	46,2
Mikkeli	186	59	31,7	127	68,3
Mäntyharju	25	7	28,0	18	72,0
Pertunmaa	8	4	50,0	4	50,0
Pieksämäki	54	19	35,2	35	64,8
Puumala	11	1	9,1	10	90,9
Rantasalmi	13	8	61,5	5	38,5
Savonlinna	118	31	26,3	87	73,7
Sulkava	11	3	27,3	8	72,7
Yhteensä	513	168	32,7	345	67,3

Lähde: Taloustutkimus Oy, Horeca-rekisteri 2020

Ammattikeittiöiden määrä Etelä-Savossa on ollut laskussa. Vuonna 2017 ammattikeittiöitä oli 570 kpl, kun määrä vuonna 2020 oli 513 kpl. Laskua on tapahtunut kaikissa Etelä-Savon kunnissa ja poistuma on tapahtunut yleensä muutamien keittiöiden määrällä vuosittain.

Vähennystä on tapahtunut sekä julkisten että yksityisten ammattikeittiöiden osalta. Suhteelliset osuudet ovat kuitenkin pysyneet melko samana: julkisia ammattikeittiöitä on noin kolmasosa ja yksityisiä noin kaksi kolmasosaa.

Ammattikeittiöiden jakautuminen eri omistajatahojen mukaan Etelä-Savossa v. 2020

Omistajataho	Ammattikeittiöt	
	kpl	%
Osakeyhtiö tai yksityinen liikkeenharjoittaja	290	56,5
Kunta, kaupunki, kuntainliitto tai maakunta	168	32,7
Yhteisö tai säätiö	39	7,6
Osuustoiminta	16	3,1
Yhteensä	513	100,0

Lähde: Taloustutkimus Oy, Horeca-rekisteri 2020

Viime vuosina ammattikeittiöiden omistajatahojen osuudet ovat pysyneet melko vakaana. Laskua on tapahtunut kuntien, kaupunkien, kuntainliittojen maakuntien so julkisen sektorin ylläpitämien keittiöiden määrässä, mikä on vastaavasti nostanut yksityisten ylläpitämien keittiöiden osuutta.

Ammattikeittiöiden lukumäärä ja annosmäärät Etelä-Savossa eri omistajatahojen mukaan v. 2020 pl jakelukeittiöt

Omistajataho	Ammattikeittiöt, kpl	Annosmäärä	
		kpl	%
Osakeyhtiö tai yksityinen liikkeenharjoittaja	257	7 981 300	39,5
Kunta, kaupunki, kuntainliitto tai maakunta	58	8 622 350	42,7
Yhteisö tai säätiö	32	1 552 775	7,7
Osuustoiminta	15	1 482 875	7,3
Ei tietoa	13	561 600	2,8
Yhteensä	379	20 200 900	100

Lähde: Taloustutkimus Oy, Horeca-rekisteri 2020

Julkisen sektorin ammattikeittiöt ovat myös aiemmin valmistaneet merkittävän osan tarjotuista ruoka-annoksista niiden lukumäärään nähden.



Ammattikeittiöt keittiötyypin mukaan Etelä-Savossa v. 2020

Keittiötyyppi	Julkiset ammattikeittiöt		Yksityiset ammattikeittiöt	
	kpl	%	kpl	%
Keskuskeittiö	29	17,3	14	4,1
Valmistuskeittiö	29	17,3	279	80,9
Jakelukeittiö	109	64,9	27	7,8
Ei tietoa	1	0,6	25	7,2
Yhteensä	168	100	345	100

Lähde: Taloustutkimus Oy, Horeca-rekisteri 2020

Julkisen sektorin ammattikeittiöissä on tapahtunut pientä lisäystä keskus- ja jakelukeittiöiden määrässä ja valmistuskeittiöiden määrä on pienentynyt. Yksityisellä sektorilla keittiötyypeissä ei ole tapahtunut muutoksia: yli 80 %:a niistä on valmistuskeittiöitä.

Julkisten ammattikeittiöiden lukumäärä toimialoittain Etelä-Savossa v. 2020

Toimiala	Julkiset ammattikeittiöt	
	kpl	%
Peruskoulut ja lukiot	67	39,9
Lasten päiväkodit	46	27,4
Muut hoitokodit	15	8,9
Vanhainkodit	13	7,7
Kunnalliset keskuskeittiöt	8	4,8
Sairaalat	7	4,2
Ammatilliset oppilaitokset	4	2,4
Henkilöstöravintolat	3	1,8
Muut	5	3,0
Yhteensä	168	100

Lähde: Taloustutkimus Oy, Horeca-rekisteri 2020

Myös aikaisempina vuosina yli 80 % julkisen sektorin ammattikeittiöistä ovat olleet peruskoulujen ja lukioiden, päiväkotien, vanhainkotien ja muiden hoitokotien keittiöitä.

Yksityisten ammattikeittiöiden (osakeyhtiö, liikkeenharjoittaja, osuuskunta, yhteisö tai säätiö) toimialat Etelä-Savossa v. 2020

Toimiala	Yksityiset ammattikeittiöt	
	kpl	%
Ravintolat	141	40,9
Kahvilat	37	10,7
Huoltoaseman yhteydessä toimivat kahvilat ja ravintolat	34	9,9
Hampurilais-, kebabpaikka, pizzeria	27	7,8
Hotelli, motelli, majoitusliike tms	26	7,5
Päiväkodit, vanhainkodit, muut hoitokodit ja vastaavat	24	7,0
Muun toiminnan yhteydessä toimivat kahvilat/ravintolat (esim. tavaratalojen sisällä toimivat)	17	4,9
Aikuiskoulutus, ammatilliset oppilaitokset, ammattikorkeakoulut, yliopistot, peruskoulu tai lukio	16	4,6
Pito- ja ateriapalvelut	14	4,1
Henkilöstöravintolat	9	2,6
Yhteensä	345	100

Lähde: Taloustutkimus Oy, Horeca-rekisteri 2020

Ravintolat, kahvilat - myös huoltoasemien yhteydessä toimivat - ovat olleet yleisimpiä yksityisten ammattikeittiöiden toimialoja myös aiempina vuosina ja niiden suhteellinen osuus on säilynyt lähes ennallaan.





Kuva: Juuli Aschan



Tilastotietoja Etelä-Savon ruokasektorista

Uudistuva ja kasvava Etelä-Savon ruoka-ala - URAKKA -hanke
12.12.2022

www.xamk.fi/urakka